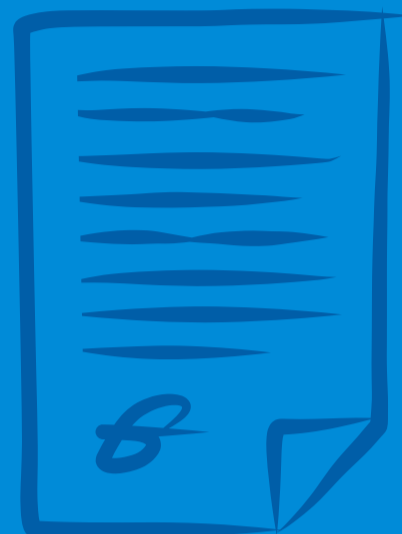


BOIP

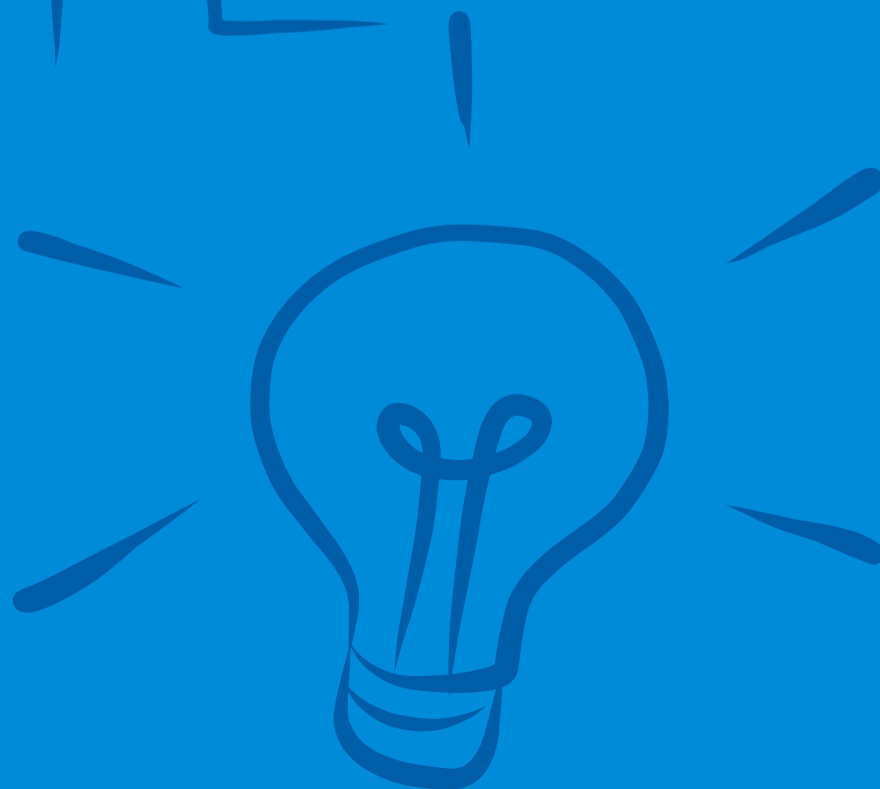
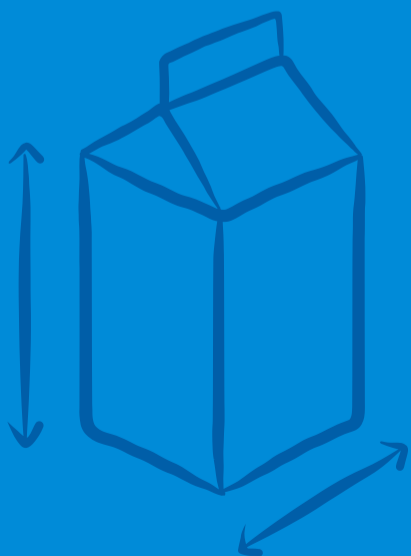


Office Benelux de la  
**Propriété  
intellectuelle**



# Rapport Annuel 2022

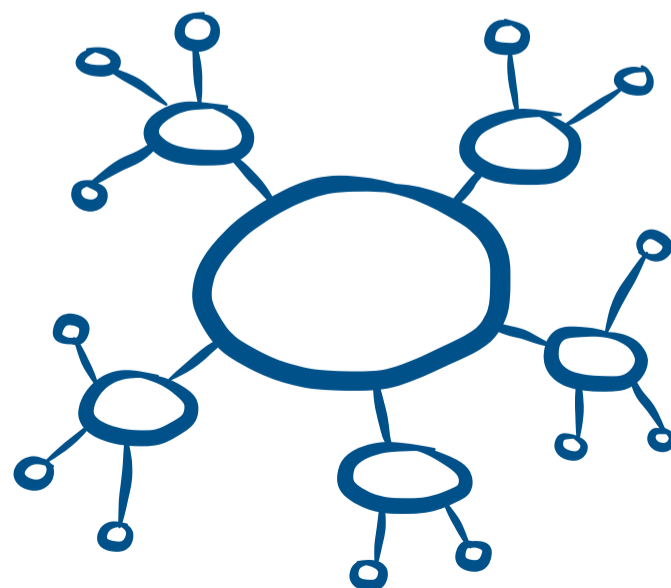
[www.boip.int](http://www.boip.int)





# Table des matières

- 3 [Marques](#)
- 10 [Modèles](#)
- 13 [i-DEPOT](#)
- 15 [Organisation](#)
- 17 [Comptes annuels résumés](#)
- 26 [Certification des commissaires aux comptes indépendants](#)



# Marques



## Dépôts Benelux 2018-2022 en chiffres <sup>1, 2</sup>



- 1 Les nombres des dépôts sont repris sur la base de la date de dépôt.
- 2 Ces statistiques incluent également les dépôts abandonnés. Certains dépôts expirent avant d'être liés à un client. Dans ce cas, le pays d'origine n'est pas connu. De là découlent les différences entre les chiffres repris dans le tableau 'Dépôts Benelux par pays d'origine'.

## Dépôts Benelux par pays d'origine 2018 - 2022

	2022		2021		2020		2019		2018	
	nombre	%	nombre	%	nombre	%	nombre	%	nombre	%
Pays-Bas	12 317	64,12	15 563	64,93	15 021	63	12 315	60,31	12 296	59,34
Belgique	5 093	26,51	6 419	26,78	6 794	28,5	5 850	28,65	6 138	29,62
Luxembourg	629	3,27	736	3,07	742	3,11	890	4,36	854	4,12
États-Unis	236	1,23	238	0,99	191	0,8	226	1,11	205	0,99
Japon	6	0,03	13	0,05	54	0,23	56	0,27	39	0,19
Autres UE	487	2,54	532	2,22	572	2,4	584	2,86	686	3,31
Autres	442	2,30	468	1,95	468	1,96	497	2,44	505	2,43
<b>Total</b>	<b>19 210</b>	<b>100,00</b>	<b>23 969</b>	<b>100,00</b>	<b>23 842</b>	<b>100,00</b>	<b>20 418</b>	<b>100,00</b>	<b>20 723</b>	<b>100,00</b>

## Dépôts Benelux par langue 2018 - 2022

	2022		2021		2020		2019		2018	
	nombre	%	nombre	%	nombre	%	nombre	%	nombre	%
Anglais	3 092	16,10	3 281	13,69	2 931	12,29	2 835	13,89	2 625	12,67
Français	2 342	12,19	2 908	12,13	3 088	12,95	2 900	14,20	3 036	14,65
Néerlandais	13 776	71,71	17 780	74,18	17 823	74,75	14 683	71,91	15 062	72,68
<b>Total</b>	<b>19 210</b>	<b>100,00</b>	<b>23 969</b>	<b>100,00</b>	<b>23 842</b>	<b>100,00</b>	<b>20 418</b>	<b>100,00</b>	<b>20 723</b>	<b>100,00</b>

## Nombre de marques enregistrées 2018-2022 en chiffres

	2022	2021	2020	2019	2018
Filed by trademark proprietors	8 374	11 743	9 035	7 345	6 258
Filed by agents	9 860	11 990	10 021	11 306	10 392
<b>Total</b>	<b>18 234</b>	<b>23 733</b>	<b>19 056</b>	<b>18 651</b>	<b>16 650</b>

## Demandes de renouvellements 2018-2022 en chiffres



## Enregistrements internationaux demandés par l'intermédiaire du BOIP 2018-2022 en chiffres



## Enregistrements internationaux valables dans le Benelux 2018-2022 en chiffres



## Refus pour motifs absolus 2021-2022

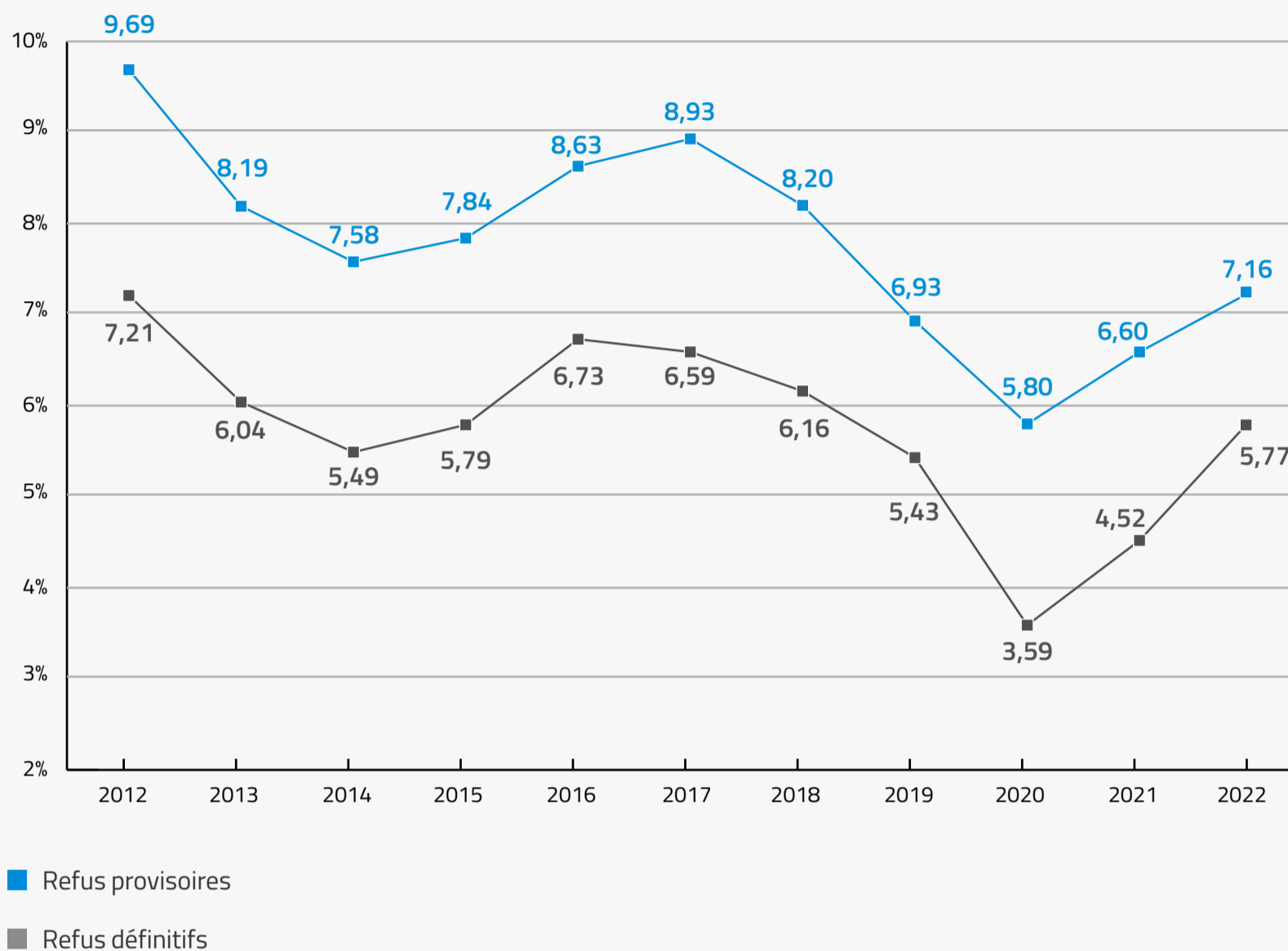
	2022		2021	
	nombre	%	nombre	%
<b>Dépôts Benelux</b>				
Introduits par le titulaire de la marque	9 136	47,56	12 103	50,49
Introduits par le mandataire	10 074	52,44	11 866	49,51
Total	19 210		23 969	
<b>Refus provisoires</b>				
En totalité	1 344	7,00	1 537	6,41
En partie	32	0,17	44	0,18
Introduits par le titulaire de la marque <sup>3</sup>	854	9,35	988	8,16
Introduits par le mandataire <sup>3</sup>	522	5,18	593	5,00
Dépôts enregistrés après refus provisoire <sup>4</sup>	115	0,60	115	0,48
Dépôts retirés sur demande/enregistrements accélérés radiés	216	1,12	212	0,88
Dépôts classés sans suite	2	0,01	1	0,00
Délai de réclamation non encore expiré (règle 1 12 RE)	8	0,04	157	0,66
Total	1 376	7,16	1 581	6,60
<b>Refus définitifs</b>				
Dont enregistrements accélérés radiés	62	0,32	39	0,16
En totalité	1 084	5,64	1 054	4,40
En partie	24	0,12	29	0,12
Introduits par le titulaire de la marque <sup>3</sup>	762	8,34	822	6,79
Introduits par le mandataire <sup>3</sup>	346	3,43	261	2,20
Réclamation formulée	128	0,67	141	0,59
Aucune réclamation formulée	980	5,10	942	3,93
Recours introduit (article 1 15 bis CBPI) <sup>5</sup>	0	0,00	0	0,00
Total	1 108	5,77	1 083	4,52

<sup>3</sup> Ces pourcentages de refus sont calculés par rapport au nombre de dépôts effectués par les titulaires de marque/mandataires.

<sup>4</sup> Il s'agit le plus souvent de refus provisoires qui sont révisés après une réaction du titulaire de marque/mandataire, par exemple lorsque le dépôt est limité ou que la consécration par l'usage est démontrée.

<sup>5</sup> Contrairement à tous les autres chiffres dans ce tableau, où les quantités sont calculées en fonction de la date de dépôt dans l'année considérée, le nombre de recours a été calculé en fonction de la date d'introduction de recours.

## Evolution des refus pour motifs absolus en pourcentage par rapport au nombre de dépôts 2012 - 2022



## Oppositions 2018 - 2022 en chiffres



## Oppositions 2022

	nombre	2022 %
<b>Nombre d'oppositions</b>		
Recevables	817	99,03
Non recevables	8	0,97
Total	825	
<b>Terminées en 2022 (oppositions recevables)</b>		
Total	569	69,65
<b>Examen en cours (oppositions recevables)</b>		
de 2022	248	30,35
<b>Langue de la procédure (oppositions recevables) <sup>6</sup></b>		
Néerlandais	522	63,89
Français	103	12,61
Anglais	146	17,87
<b>Opposition dirigée contre (oppositions recevables)</b>		
Marque Benelux	767	93,88
Marque international	50	6,12
Total	817	
<b>Opposition basée sur (oppositions recevables) <sup>7</sup></b>		
Marque Benelux	231	28,27
Marque de l'Union européenne	561	68,67
Marque internationale	195	23,87
Marque notoirement connue (art. 6bis Convention de Paris)	35	4,28
Appellations d'origine et indications géographiques protégées	1	0,12

<sup>6</sup> Certaines clôtures ont lieu avant l'adoption de la langue de procédure.

<sup>7</sup> Il est possible d'invoquer différents types de droits pour une même opposition.



## Demandes en radiation 2018 - 2022 en chiffres



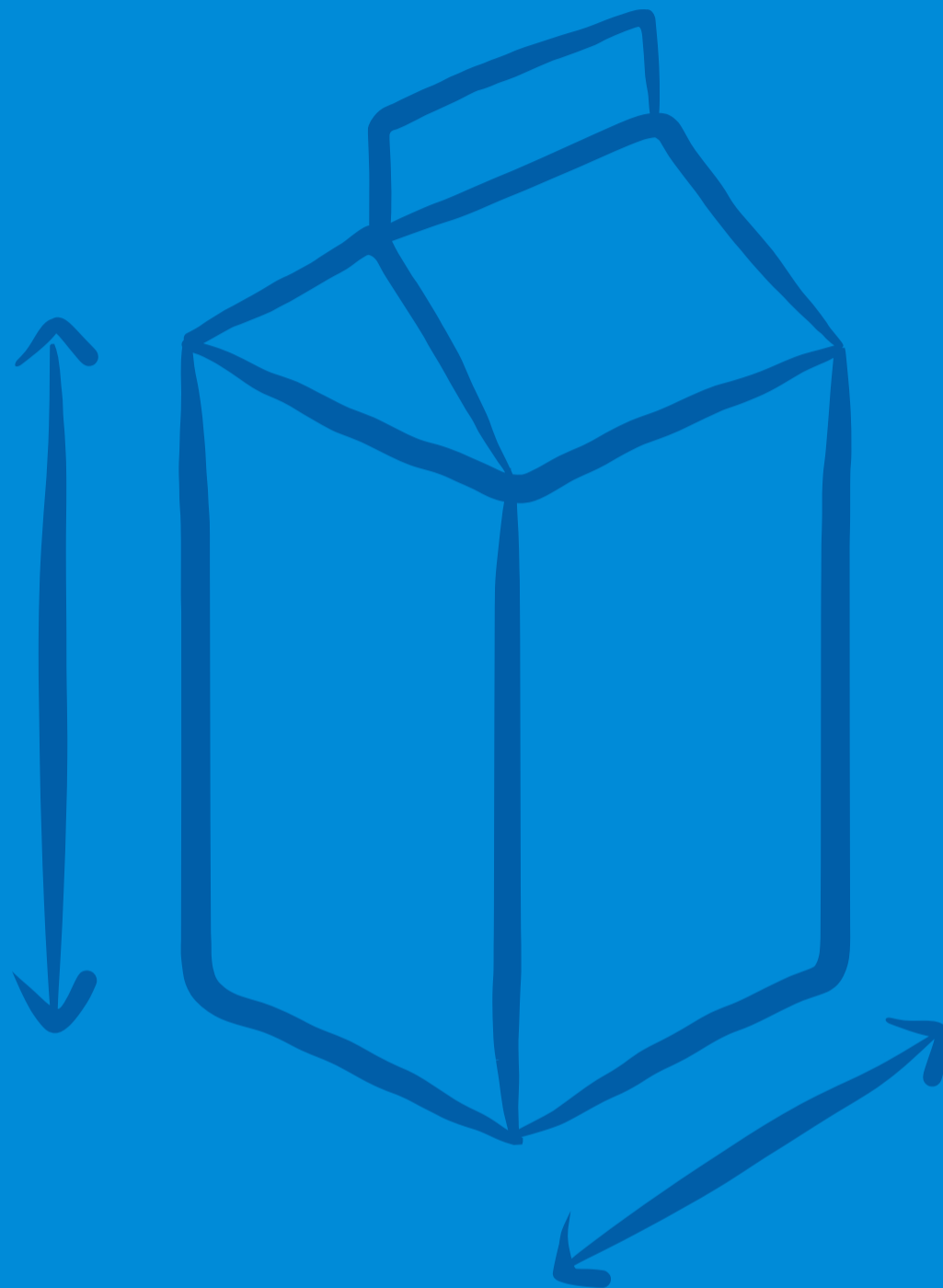
## Procédures de radiation 2022

	nombre	2022 %
<b>Procédures de radiation</b>		
Recevables	134	98,53
Non recevables	2	1,47
Total	136	
<b>Examen en cours (demandes recevables)</b>		
de 2021	74	55,22
<b>Langue de procédure (demandes recevables)<sup>8</sup></b>		
Néerlandais	84	62,69
Français	17	12,69
Anglais	22	16,42
<b>Radiation dirigée contre (demandes recevables)</b>		
Marque Benelux	121	90,30
Marque internationale	15	11,19
<b>Radiation basée sur (demandes recevables)<sup>9</sup></b>		
Déchéance	65	48,51
Nullité absolue	57	42,54
Nullité relative	74	55,22

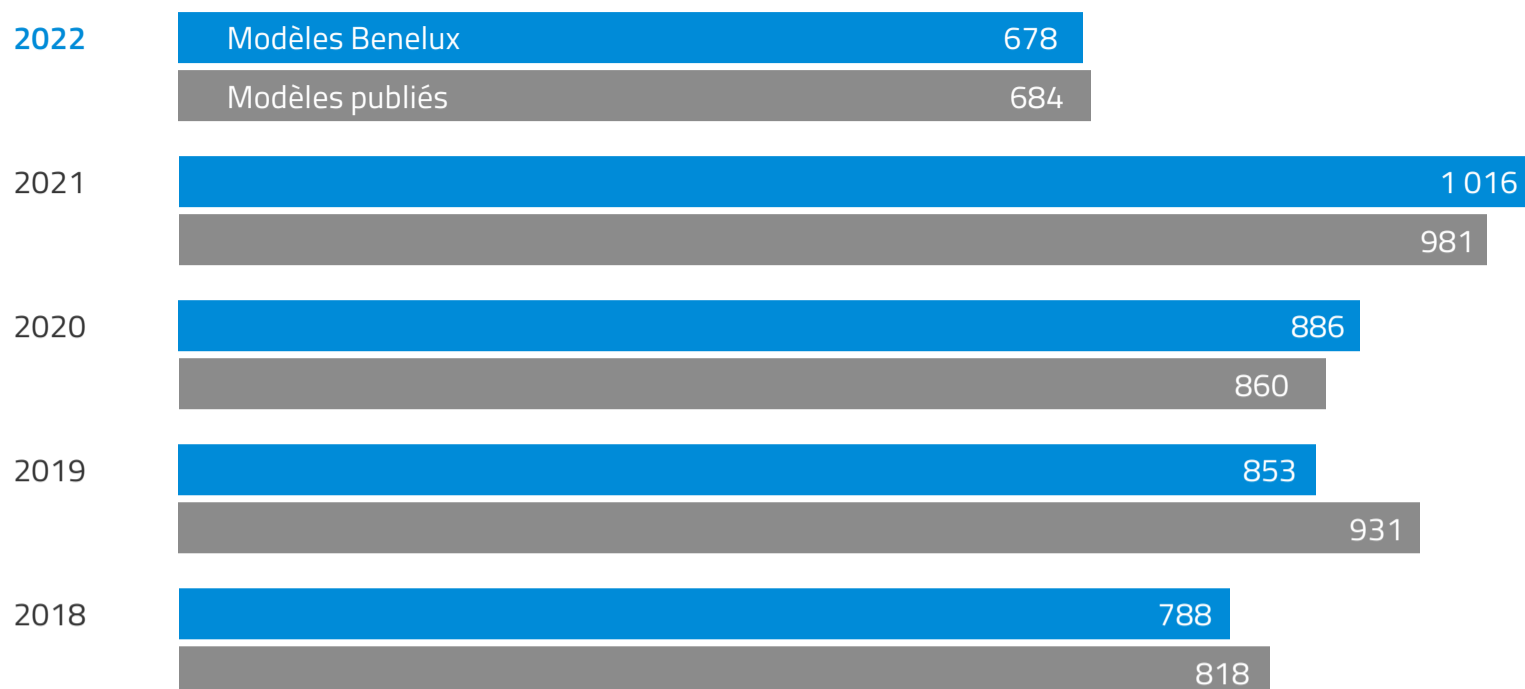
<sup>8</sup> Certaines clôtures ont lieu avant l'adoption de la langue de procédure.

<sup>9</sup> Il est possible d'invoquer différents types de droits pour une même radiation.

# Modèles



## Modèles Benelux 2018 - 2022 en chiffres <sup>10</sup>



<sup>10</sup> Les chiffres repris dans ces tableaux sont basés sur le nombre de modèles et non le nombre de dépôts.  
Les chiffres ne concernent que les modèles recevables.

## Demandes de renouvellement 2018 - 2022 en chiffres <sup>11</sup>



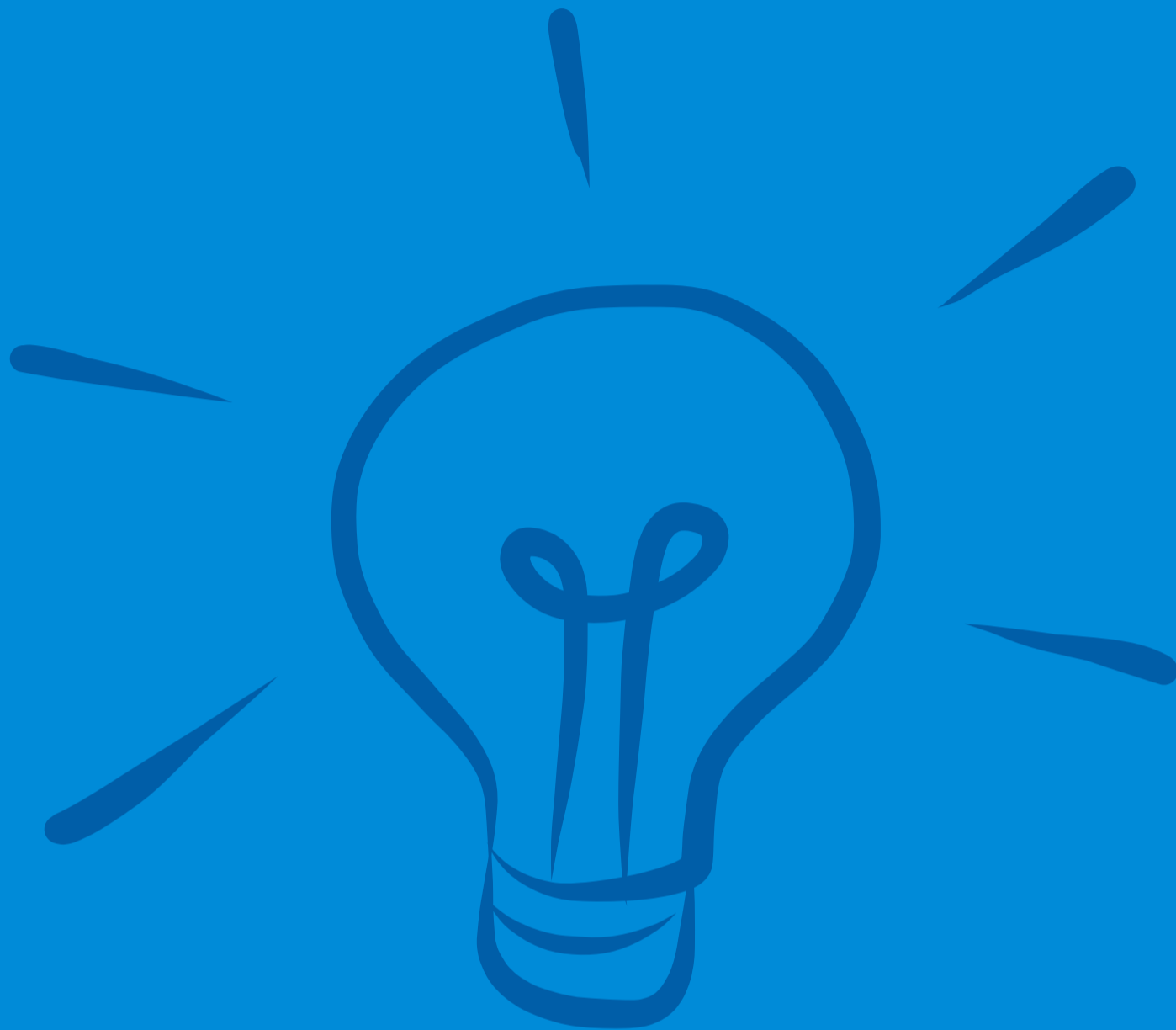
<sup>11</sup> Les chiffres repris dans ces tableaux sont basés sur le nombre de modèles et non le nombre de dépôts.  
Les chiffres ne concernent que les modèles recevables.

## Top 10 des classes de Locarno désignées dans les dépôts de modèles Benelux en 2022 <sup>12</sup>

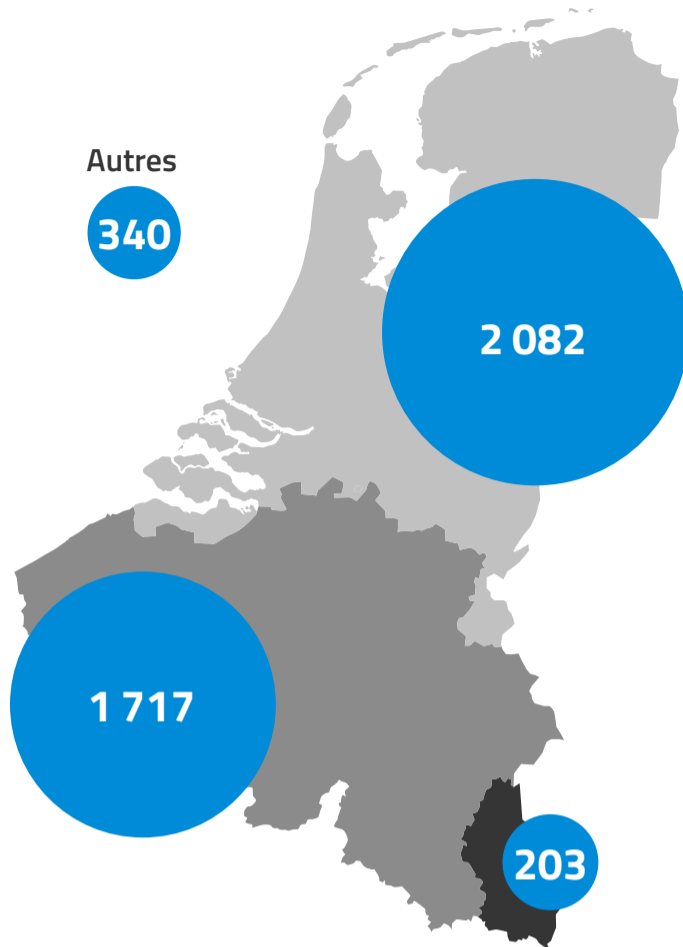
Classe	Description de la classe	2022 nombre
32	Symboles graphiques et logos, motifs de surface, décorations	117
2	Vêtements et articles de mercerie	67
6	Meubles et textiles de maison	55
21	Jeux, jouets, tentes et équipements sportifs	47
11	Decorative goods	34
13	Appareils de production, de distribution ou de transformation de l'énergie électrique	30
8	Outils et quincaillerie	29
9	Matériaux d'emballage et conteneurs pour le transport, le chargement ou le déchargement de marchandises	28
23	Installations pour la distribution de fluides, installations sanitaires, de chauffage, de ventilation ou de conditionnement d'air, combustibles solides	28
25	Travaux, éléments et matériaux de construction	27

<sup>12</sup> La classification de Locarno est le système international de classification des modèles.

# i-DEPOT



## i-DEPOTs en ligne 2022 en chiffres



## i-DEPOTs en ligne 2018 - 2022 en chiffres

	2022	2021	2020	2019	2018
Belgique	1 717	1 983	3 070	1 978	1 836
Pays-Bas	2 082	2 633	3 946	2 669	2 737
Luxembourg	203	258	244	210	191
Autres	340	244	448	345	267
<b>Total</b>	<b>4 342</b>	<b>5 118</b>	<b>7 708</b>	<b>5 202</b>	<b>5 031</b>

## Nombre de prolongements du délai de conservation 2018 - 2022 en chiffres



# Organisation



# Organisation

Nos bureaux sont établis à La Haye. L'organisation compte 76 employés.

Nous collaborons étroitement avec les services nationaux à Bruxelles et au Luxembourg.

## Nombre d'employés

	31-12-2022	31-12-2021
Pays-Bas	59	55
Belgique	12	12
Luxembourg	3	3
Autres	2	0
<b>Total</b>	<b>76</b>	<b>70</b>
<b>Répartition homme/femme</b>		
Homme	38	37
Femme	38	33
<b>Total utp</b>		
(unités temps plein)	67,22	63,62



## Offices nationaux

### Office national Belgique

Service Public Fédéral Économie, PME, Classes Moyennes et Énergie

Office de la Propriété intellectuelle

City Atrium - Rue du Progrès 50

1210 Bruxelles

T +32 800 120 33

[piie.contact@economie.fgov.be](mailto:piie.contact@economie.fgov.be)

<https://economie.fgov.be/fr/themes/propriete-intellectuelle>

### Office national Luxembourg

Ministère de l'Économie

Office de la propriété intellectuelle

Boulevard Royal 19-21

L -2914 Luxembourg

T +352 247 841 13

[dpi@eco.etat.lu](mailto:dpi@eco.etat.lu)

<https://meco.gouvernement.lu/fr.html>



# Comptes annuels résumés



# Comptes annuels résumés

## Notes explicatives

Ce chapitre est un résumé des comptes annuels établis, portant sur l'exercice 2022. La certification ne porte que sur le bilan, le compte d'exploitation, l'état des mutations du capital propre et les notes explicatives correspondantes de la section « Finances » du présent rapport annuel. Il n'existe aucun critère général fixe pour l'établissement d'un résumé des comptes annuels. C'est pourquoi la direction a défini elle-même ces critères. L'objectif de ce chapitre est d'offrir un résumé des comptes annuels établis du BOIP pour le grand public. Les critères appliqués et le niveau d'agrégation de ce résumé ont été établis dans ce but.

Le bilan au 31 décembre 2022 et le compte d'exploitation 2022 sont repris dans leur intégralité dans ce résumé, de même que le relevé des mouvements de capitaux propres. Les comptes annuels établis ont été dressés en vertu des IPSAS. Le résumé s'en tient à la reproduction des principes comptables en vigueur pour certains postes corporels des comptes annuels. Les notes explicatives exigées par les IPSAS ont été reprises sous forme simplifiée, en tenant compte de l'objectif visé par ce résumé.

Le résumé ci-joint a été publié postérieurement aux comptes annuels établis. Étant donné que ledit document vise uniquement à offrir un récapitulatif des comptes annuels d'origine portant sur l'exercice 2022, il n'y est pas tenu compte d'événements survenus pendant la période comprise entre les deux publications.

La lecture de ce résumé ne peut par conséquent pas se substituer à la lecture des comptes annuels établis portant sur l'exercice 2022, puisque plusieurs simplifications y ont été apportées. Tout utilisateur souhaitant disposer de plus amples informations peut consulter un exemplaire des comptes annuels établis, disponible aux bureaux du BOIP.

# Bilan 2022

après traitement de la proposition d'affectation du résultat

en milliers d'euros	31-12-2022	31-12-2021
<b>Actif</b>		
Valeurs disponibles	14 958	15 785
Créances et produits à recevoir	5 166	4 399
<b>Actif circulant</b>	<b>20 124</b>	<b>20 184</b>
Immobilisations financières	18 026	17 059
Immobilisations financières pension	14 685	15 194
Immobilisations corporelles	4 572	4 547
Immobilisations incorporelles	716	1 519
<b>Actif immobilisé</b>	<b>37 999</b>	<b>38 319</b>
<b>Total actif</b>	<b>58 123</b>	<b>58 503</b>
<b>Passif</b>		
<b>Dettes à court terme</b>	<b>7 928</b>	<b>7 662</b>
Personnel	17 331	20 901
Pour le compte et aux risques du personnel	16 400	16 342
BPP	56	274
<b>Dettes à long terme</b>	<b>33 787</b>	<b>37 517</b>
<b>Capital propre</b>		
Excédent cumulé	16 408	13 324
<b>Total du passif</b>	<b>58 123</b>	<b>58 503</b>

## Note explicative du bilan

- Le résumé des comptes annuels a été établi pour satisfaire aux articles 19 et 20 du règlement financier du BOIP.
- Les obligations, actions et autres placements sont repris à leur valeur de marché. Les résultats réalisés et non réalisés sont comptabilisés dans le compte d'exploitation. Cela s'applique aux placements effectués pour le compte et aux risques du BOIP ainsi qu'aux placements effectués dans des fonds (de pension) pour le compte et aux risques des affiliés.
- Les immobilisations (in)corporelles ont été évaluées à leur prix d'acquisition ou aux frais engagés, déduction faite des amortissements cumulés et, le cas échéant, de dépréciations particulières.
- Les dettes à court terme se composent principalement de montants reçus en avance (paiements pour des services qui n'ont pas encore été fournis).
- Les dettes à long terme concernent dans une large mesure des dettes liées aux régimes du personnel, qui doivent, en vertu des IPSAS, être justifiées en tant que dettes. Le BOIP compte, entre autres, une position d'endettement pour les charges de retraite et coûts de garantie futurs. Au total, cette dette s'élève à 26 845 000 € (2021: 29 626 000 €).
- L'excédent cumulatif correspond, outre aux résultats d'exploitation cumulatifs retenus, également aux mutations effectuées dans les dettes à long terme, qui sont directement traitées via le capital propre.

# Compte d'exploitation 2022

en milliers d'euros	Budget 2022	2022	2021
<b>Recettes</b>			
Chiffre d'affaires des dépôts	6 919	6 958	8 615
Chiffre d'affaires des renouvellements	4 616	4 851	4 832
Autres	6 277	6 242	6 861
<b>Total des recettes</b>	<b>17 812</b>	<b>18 051</b>	<b>20 308</b>
<b>Coûts d'exploitation</b>			
Coûts salariaux	8 202	8 156	7 806
Charges sociales	1 284	1 184	1 248
Charges de retraite	3 016	2 763	2 835
Autres frais de personnel	833	222	424
Prélèvements fiscaux et sociaux internes	-2 246	-2 221	-2 185
<b>Frais de personnel</b>	<b>11 089</b>	<b>10 104</b>	<b>10 128</b>
Frais d'amortissement	1 391	1 284	1 700
Autres coûts d'exploitation	3 644	3 928	3 277
<b>Moins : total coûts d'exploitation</b>	<b>16 124</b>	<b>15 316</b>	<b>15 105</b>
<b>Résultat d'exploitation</b>	<b>1 688</b>	<b>2 735</b>	<b>5 203</b>
<b>Produits et charges financiers</b>			
Produits d'intérêts et dividende	329	168	223
Résultats transactions d'investissement	0	-2 603	1 253
Variations de taux	0	27	116
Produits financiers pensions de retraite	0	-2 114	1 556
Frais bancaires	-117	-113	-132
<b>Total produits et charges financiers</b>	<b>212</b>	<b>-4 635</b>	<b>3 016</b>
<b>Excédent (+) / Déficit (-)</b>	<b>1 900</b>	<b>-1 900</b>	<b>8 219</b>

## Note explicative du compte d'exploitation

Le BOIP a réalisé un déficit de 1 900 000 € (2021 : excédent 8 219 000 €). Sur cette différence (10 119 000 €) 7 526 000 € sont dus à l'évolution négative des cours de l'investissement. De plus, 1 657 000 € résultent d'une baisse du chiffre d'affaires des dépôts en raison de l'effet de rattrapage de l'année dernière dû aux exigences que des parties telles que BOL.com imposent aux entrepreneurs qui souhaitent vendre sur leur plateforme.

Il convient également de noter que le déficit corporel de 2 114 000 € (2021 : surestimé à 1 556 000 €) est sous-estimé puisque ce montant revient aux affiliés du régime de pension. Les règles IPSAS prévoient cependant que ce profit soit attribué au BOIP.

- Les budgets repris dans le résumé des comptes annuels n'ont pas fait l'objet d'un audit comptable.
- Par « recettes », on entend les recettes engrangées par les services prestés au cours de l'exercice.
- Les revenus des placements incluent les revenus des placements du BOIP dans des fonds de pension, lesquels sont comptabilisés au bilan du BOIP.
- Le coût des services prestés est attribué à la même période que les recettes. Dans le cas où le résultat final d'un service ne peut être évalué de manière fiable mais devrait, selon les prévisions, être positif, les recettes ne sont alors comptabilisées qu'à hauteur des frais. Dans le cas où les frais eux-mêmes ne peuvent non plus être évalués de manière fiable, aucune recette n'est alors temporairement comptabilisée avant l'achèvement du service. Les frais déjà encourus sont par contre repris dans le compte d'exploitation.
- Le chiffre d'affaires de 18 051 000 € est légèrement supérieur au budget (17 812 000 €). La différence s'explique par des revenus internationaux inférieurs (633 000 €) en raison de l'absence des fonds de compensation, entraînant des revenus BPP (Benelux Patent Platform) supérieurs de 695 000 €.

- Les frais de personnel de 10 104 000 € sont légèrement inférieurs au budget prévu (11 089 000 €). Près de la moitié de la différence (450 000 €) s'explique par une libération des dettes à long terme envers le personnel suite au départ de plusieurs collaborateurs et une baisse des taux d'intérêts.
- Les frais d'amortissement de 1 284 000 € (budget : 1 391 000 €) sont clairement inférieurs aux prévisions suite à un niveau d'investissement moins élevé.
- Les autres frais (3 928 000 €) dépassent le budget de 3 644 000 € malgré des frais inférieurs aux prévisions. Seuls les dépenses liées au BPP sont beaucoup plus élevées (695 000 € qui sont accessoirement facturés aux États membres).

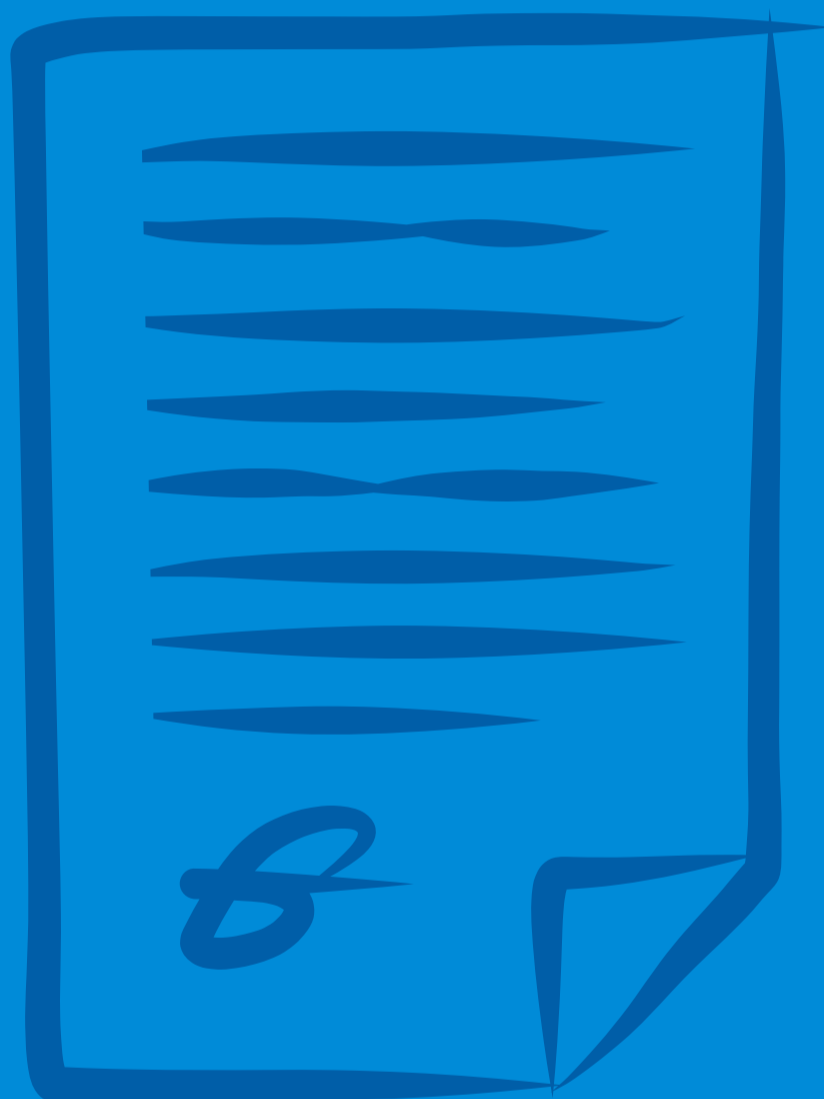
# État des mutations du capital propre 2022

en milliers d'euros	Autres réserves	Réserve réévaluation	2022 Total
<b>Capital propre au 1er janvier 2021</b>	15 731	-7 164	<b>8 567</b>
<b>Pension de retraite</b>			
Évolutions de l'effectif	0	-307	-307
Hypothèses démographiques	0	4 538	4 538
Modification du taux prévisionnel	0	-2 498	-2 498
Revenus des placements	0	-3 298	-3 298
<b>Fonds de pension</b>			
Suppression fonds de pension VPV l'an dernier	0	-282	-282
Suppression compte courant BOIP fonds de pension	0	-1 556	-1 556
Résultat placement du fonds de pension du BOIP	0	-413	-413
Autres	0	85	85
<b>Frais de soins de santé après retraite</b>			
Modification du taux prévisionnel	0	229	229
Évolutions de l'effectif	0	40	40
<b>Excédent 2021</b>	8 219	0	<b>8 219</b>
<b>Capital propre au 31 décembre 2021</b>	23 950	-10 626	<b>13 324</b>



en milliers d'euros	Autres réserves	Réserve réévaluation	2022 Total
	23 950	-10 626	13 324
<b>Pension de retraite</b>			
Évolutions de l'effectif	0	-543	-543
Hypothèses démographiques	0	32.233	32.233
Modification du taux prévisionnel	0	-1 548	-1 548
Revenus des placements	0	-27 422	-27 422
<b>Fonds de pension</b>			
Suppression mutation cc BOIP fonds de pension	0	-26	-26
Résultat placement du fonds de pension du BOIP	0	2 114	2 114
Compte courant Aegon	0	24	24
Autres	0	-486	-486
<b>Frais de soins de santé après retraite</b>			
Modification du taux prévisionnel	0	1 053	1 053
Évolutions de l'effectif	0	-415	-415
<b>Excédent 2022</b>	-1 900	0	-1 900
<b>Capital propre au 31 décembre 2022</b>	22 050	-5 642	16 408

# Certification des commissaires aux comptes indépendants



# Certification des commissaires aux comptes indépendants

Un visa de certification a été délivré pour la version néerlandaise du rapport annuel.  
Les montants figurant dans ce rapport externe correspondent aux montants du rapport néerlandais.