

BOIP



Office Benelux de la
**Propriété
intellectuelle**



Rapport Annuel 2021

www.boip.int

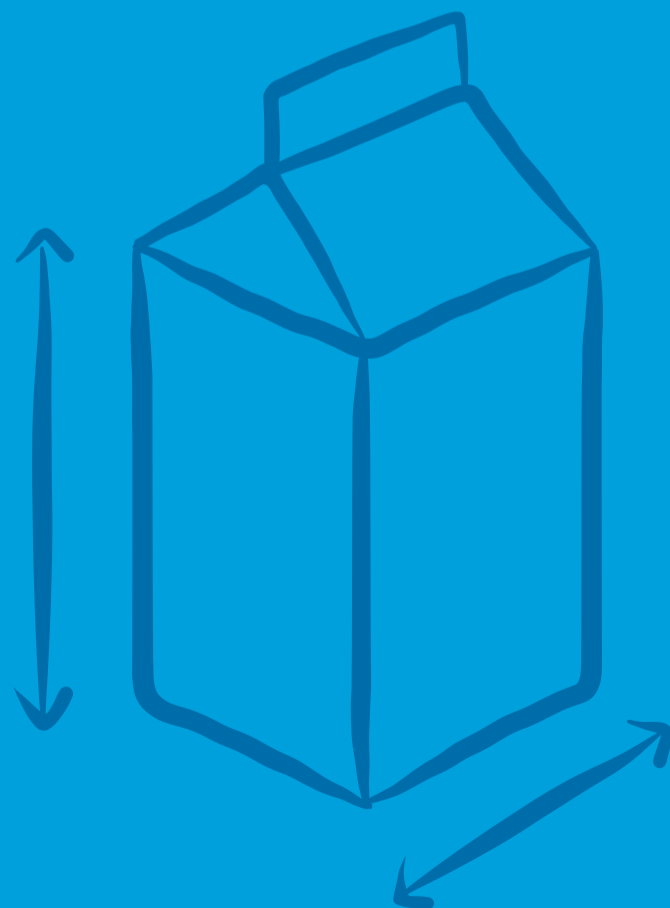
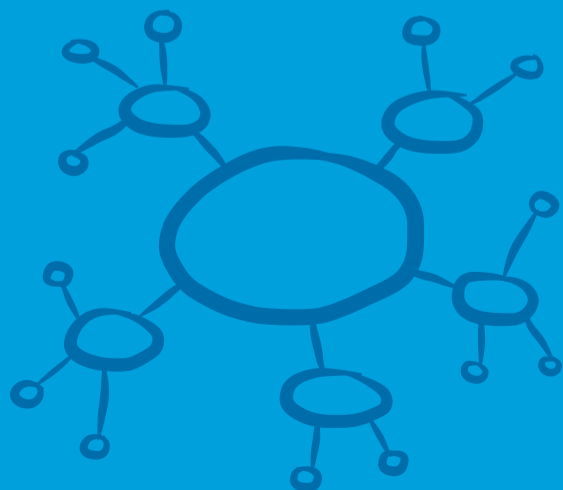


Table des matières

4	Marques
12	Modèles
15	i-DEPOT
17	Organisation
19	Comptes annuels résumés
28	Certification des commissaires aux comptes indépendants

Marques

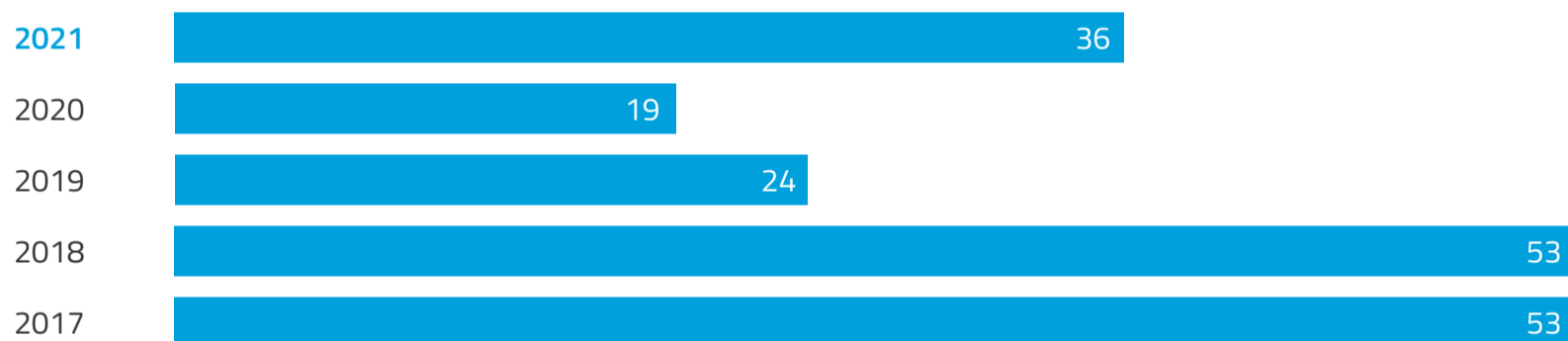


Dépôts Benelux 2017-2021 (en chiffres) ^{1 2}



- 1 Les nombres des dépôts sont repris sur la base de la date de dépôt.
- 2 Ces statistiques reprennent aussi les dépôts échus. Une partie des dépôts échus ne s'est pas vue attribuer de numéro de déposant et de ce fait pas de pays d'origine. De la découlent les différences entre les chiffres repris dans le tableau 'Dépôts Benelux par pays d'origine'.

Marques collectives 2017-2021 (en chiffres) ^{1 2}



- 1 Les nombres des dépôts sont repris sur la base de la date de dépôt.
- 2 Ces statistiques reprennent aussi les dépôts échus. Une partie des dépôts échus ne s'est pas vue attribuer de numéro de déposant et de ce fait pas de pays d'origine. De la découlent les différences entre les chiffres repris dans le tableau 'Dépôts Benelux par pays d'origine'.

Marques de certification 2019-2021 ¹



- 1 Depuis le 1er mars 2019, il est possible d'enregistrer les marques de certification (en plus des marques individuelles et collectives). Avant cette date, les marques de certification n'existaient pas au Benelux: www.boip.int

Dépôts Benelux par langue 2017-2021

	2021		2020		2019		2018		2017	
	nombre	%	nombre	%	nombre	%	nombre	%	nombre	%
Anglais	3 281	13,69	2 931	12,29	2 835	13,89	2 625	12,67	2 957	13,67
Français	2 908	12,13	3 088	12,95	2 900	14,20	3 036	14,65	3 050	14,10
Néerlandais	17 780	74,18	17 823	74,75	14 683	71,91	15 062	72,68	15 626	72,23
Total	23 969	100,00	23 842	100,00	20 418	100,00	20 723	100,00	21 633	100,00

Dépôts Benelux par pays d'origine 2017-2021

	2021		2020		2019		2018		2017	
	nombre	%	nombre	%	nombre	%	nombre	%	nombre	%
Pays-Bas	15 563	64,93	15 021	63,00	12 315	60,31	12 296	59,34	12 669	58,56
Belgique	6 419	26,78	6 794	28,50	5 850	28,65	6 138	29,62	6 296	29,10
Luxembourg	736	3,07	742	3,11	890	4,36	854	4,12	1 006	4,65
États-Unis	238	0,99	191	0,80	226	1,11	205	0,99	254	1,18
Japon	13	0,05	54	0,23	56	0,27	39	0,19	18	0,09
Autres UE	532	2,22	572	2,40	584	2,86	686	3,31	885	4,09
Autres	468	1,95	468	1,96	497	2,44	505	2,43	505	2,33
Total	23 969	100,00	23 842	100,00	20 418	100,00	20 723	100,00	21 633	100,00

Nombre de marques publiées 2017-2021 (en chiffres)

	Individuelles	Collectives	Certification ¹	Total
2021	23 642	36	55	23 733
2020	18 989	15	52	19 056
2019	18 581	73	49	18 703
2018	16 623	39		16 662
2017	18 532	54		18 586

1 Depuis le 1er mars 2019, il est possible d'enregistrer les marques de certification (en plus des marques individuelles et collectives). Avant cette date, les marques de certification n'existaient pas au Benelux: www.boip.int

Demandes de renouvellements 2017-2021 (en chiffres)

	Individuelles	Collectives	Certification ¹	Total
2021	12 683	34	41	12 758
2020	12 994	27	31	13 052
2019	11 658	64		11 722
2018	13 438	59		13 497
2017	13 165	49		13 214

1 Auparavant, le chiffre <<Collectif >> regroupait les demandes de marques collectives et les marques de certification. Ces deux entités ont été séparées à partir de 2020.

Enregistrements internationaux demandés par l'intermédiaire du BOIP 2017-2021 (en chiffres)



Enregistrements internationaux valables dans le Benelux 2017-2021 (en chiffres)



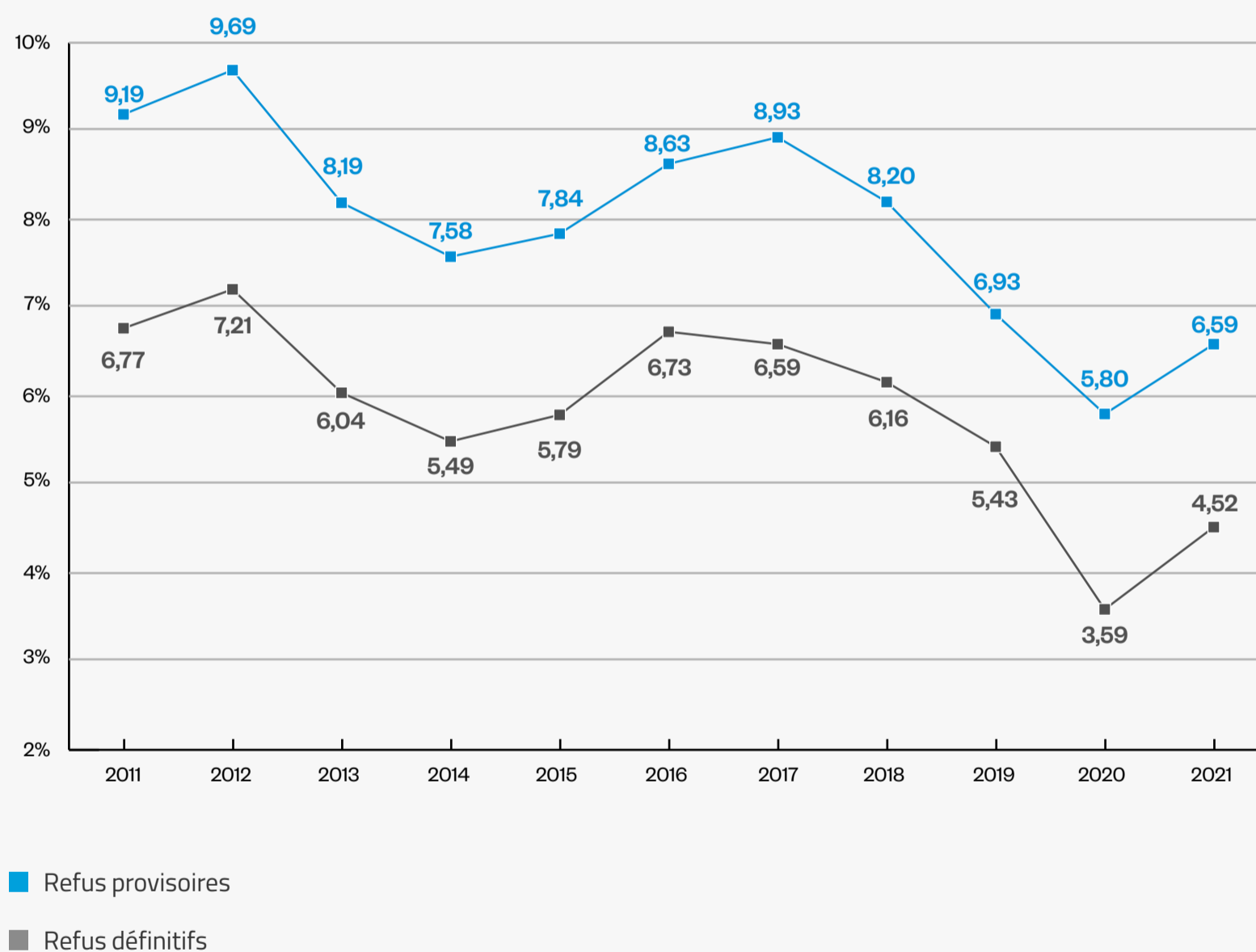
Refus pour motifs absolus – Statistiques 2020-2021

	2021		2020	
	nombre	%	nombre	%
Dépôts Benelux				
Total ¹	23 969		23 842	
Introduits par le titulaire de la marque	12 103	50,49	12 343	51,77
Introduits par le mandataire	11 866	49,51	11 499	48,23
Refus provisoires				
Total	1 581	6,60	1 418	5,95
En totalité	1 537	6,41	1 384	5,80
En partie	44	0,18	34	0,15
Introduits par le titulaire de la marque ¹	988	4,12	821	6,65
Introduits par le mandataire ¹	593	2,47	597	5,19
Dépôts enregistrés après refus provisoire ²	115	0,48	148	0,62
Dépôts retirés sur demande/enregistrements accélérés radiés	212	0,88	187	0,78
Dépôts classés sans suite	1	0,00	2	0,084
Délai de réclamation non encore expiré (règle 1 12 RE)	157	0,66	131	0,55
Refus définitifs				
Total	1 083	4,52	882	3,70
Dont enregistrements accélérés radiés	39	0,16	41	0,17
En totalité	1 054	4,40	867	3,64
En partie	29	0,12	15	0,06
Introduits par le titulaire de la marque ¹	822	3,43	626	5,07
Introduits par le mandataire ¹	261	1,09	256	2,23
Réclamation formulée	141	0,59	81	0,33
Aucune réclamation formulée	942	3,93	801	3,36
Recours introduit (article 1 15 bis CBPI)	0		0	

Notes sur la table 'Refus pour motifs absolus'

- 1 Ces pourcentages de refus sont calculés par rapport au nombre de dépôts effectués par les titulaires de marque/mandataires.
- 2 Il s'agit le plus souvent de refus provisoires qui sont révisés après une réaction du titulaire de marque/mandataire, par exemple lorsque le dépôt est limité ou que le consécration par l'usage est démontrée.
- 3 Contrairement à tous les autres chiffres dans ce tableau, où les quantités sont calculées en fonction de la date de dépôt dans l'année considérée, le nombre de recours a été calculé en fonction de la date d'introduction de recours.

Evolution des refus pour motifs absolus par rapport au nombre de dépôts 2011-2021



Oppositions 2021

	nombre	%
Nombre d'oppositions		
Recevables	1 059	98,79
Non recevables	13	1,21
Total	1 072	
Terminées en 2021 (oppositions recevables)		
Total	704	66,48
Examen en cours (oppositions recevables)		
de 2021	355	33,52
Langue de la procédure (oppositions recevables) ¹		
Néerlandais	684	64,59
Français	166	15,68
Anglais	141	13,31
Opposition dirigée contre (oppositions recevables)		
Marque Benelux	998	94,24
Marque international	61	5,76
Total	1 059	
Opposition basée sur (oppositions recevables) ²		
Marque Benelux	285	26,91
Marque de l'Union européenne	718	67,80
Marque internationale	258	24,36
Marque notoirement connue (art. 6bis Convention de Paris)	42	3,97
Appellations d'origine et indications géographiques protégées	4	0,38
Marque déposée par un agent	1	0,09

1 Il est possible d'invoquer différents types de droits pour une même opposition.

2 Certaines clôtures ont lieu avant l'adoption de la langue de procédure.

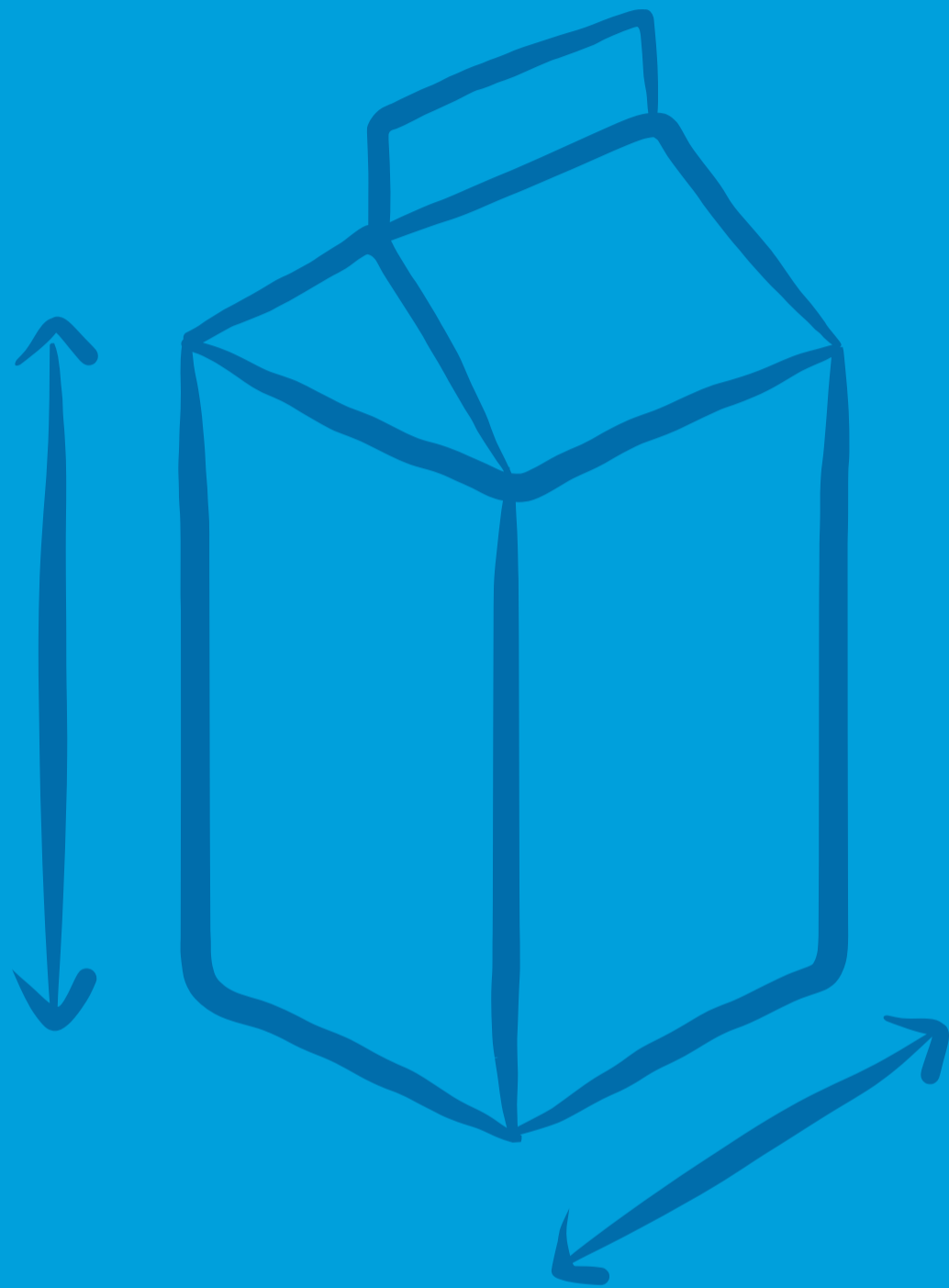
Procédures de radiation 2021

	nombre	%
Recevables	115	100
Non recevables	0	
Total	115	
Examen en cours (demandes recevables)		
de 2021	79	68,70
Langue de procédure (demandes recevables) ¹		
Néerlandais	56	48,70
Français	30	26,09
Anglais	21	18,26
Radiation dirigée contre (demandes recevables)		
Marque Benelux	95	82,61
Marque internationale	20	17,39
Radiation basée sur (demandes recevables) ²		
Déchéance	56	48,70
Nullité absolue	42	36,52
Nullité relative	48	41,74

1 Certaines clôtures ont lieu avant l'adoption de la langue de procédure.

2 Il est possible d'invoquer différents types de droits pour une même radiation.

Modèles



Benelux modèles 2017-2021 (en chiffres) ¹



1 Les chiffres repris dans ces tableaux sont basés sur le nombre de modèles et non le nombre de dépôts.
Les chiffres ne concernent que les modèles recevables.

Demandes de renouvellement 2017-2021 (en chiffres) ¹



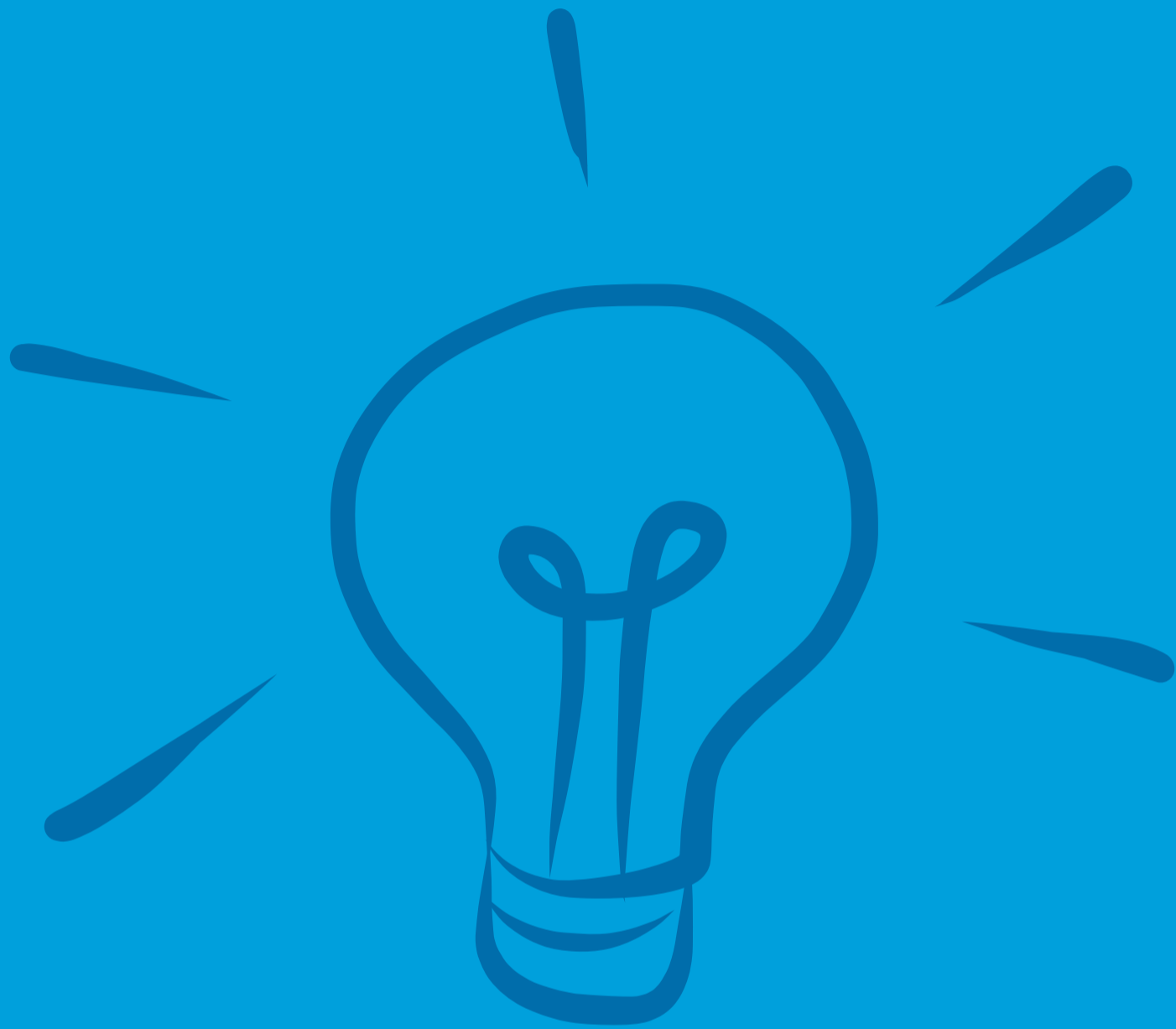
1 Les chiffres repris dans ces tableaux sont basés sur le nombre de modèles et non le nombre de dépôts.
Les chiffres ne concernent que les modèles recevables.

Un top 10 des classes de Locarno désignées dans les dépôts de modèles Benelux en 2021 ¹

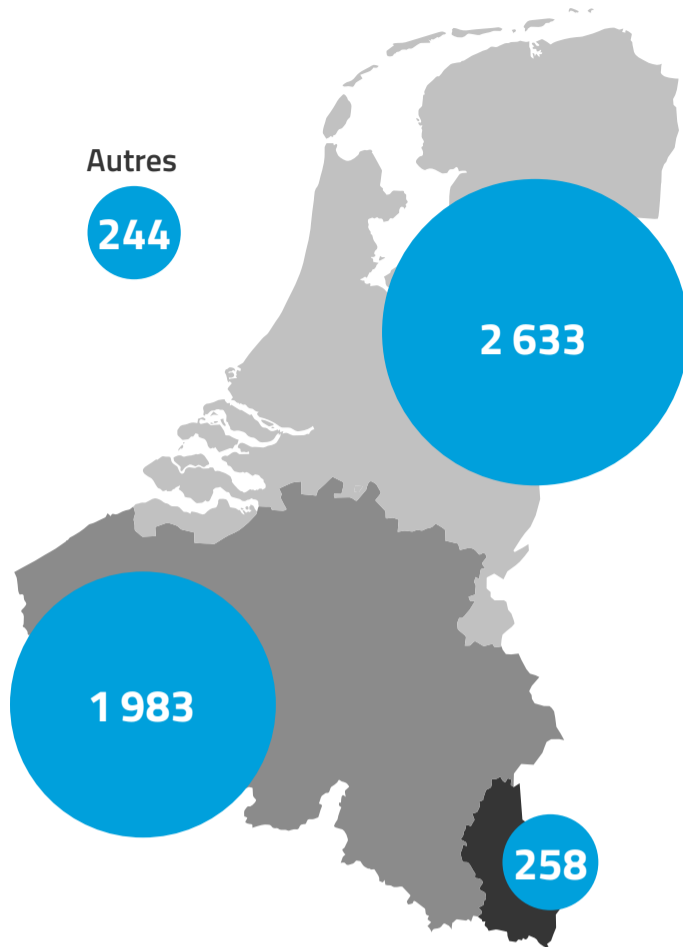
Classe	Description de la classe	nombre
11	Articles de décoration	223
32	Symboles graphiques et logos, motifs de surface, décorations	109
6	Meubles et textiles de maison	81
2	Vêtements et articles de mercerie	68
9	Matériaux d'emballage et conteneurs pour le transport, le chargement ou le déchargement de marchandises	60
26	Équipement et matériel d'éclairage	58
7	Articles ménagers non spécifiés ailleurs	47
25	Travaux, éléments et matériaux de construction	47
28	Produits pharmaceutiques et cosmétiques, articles et équipements pour les soins du corps et de la beauté	33
21	Jeux, jouets, tentes et équipements sportifs	32

¹ La classification de Locarno est le système international de classification des modèles.

i-DEPOT



i-DEPOTs en ligne 2021 (en chiffres)



i-DEPOTs en ligne 2017-2021 (en chiffres)

	2021	2020	2019	2018	2017
Belgique	1 983	3 070	1 978	1 836	2 161
Pays-Bas	2 633	3 946	2 669	2 737	2 703
Luxembourg	258	244	210	191	172
Autres	244	448	345	267	221
Total	5 118	7 708	5 202	5 031	5 257

Nombre de prolongements du délai de conservation 2017-2021 (en chiffres)



Organisation



Organisation

Nos bureaux sont établis à La Haye. L'organisation compte 70 employés.

Nous collaborons étroitement avec les services nationaux à Bruxelles et au Luxembourg.

Nombre d'employés

	31-12-2021	31-12-2020
Pays-Bas	55	57
Belgique	12	12
Luxembourg	3	2
Total	70	71
Répartition homme/femme		
Homme	37	36
Femme	33	35
Total utp		
(unités temps plein)	63,62	64,25



Offices nationaux

Office national Belgique

Service Public Fédéral Économie, PME, Classes Moyennes et Énergie

Office de la Propriété intellectuelle

City Atrium - Rue du Progrès 50

1210 Bruxelles

T +32 800 120 33

piie.contact@economie.fgov.be

<https://economie.fgov.be/fr/themes/propriete-intellectuelle>

Office national Luxembourg

Ministère de l'Économie

Office de la propriété intellectuelle

Boulevard Royal 19-21

L -2914 Luxembourg

T +352 247 841 13

dpi@eco.etat.lu

<https://meco.gouvernement.lu/fr.html>

Comptes annuels résumés



Comptes annuels résumés

Notes explicatives

Ce chapitre est un résumé des comptes annuels établis, portant sur l'exercice 2021. La certification ne porte que sur le bilan, le compte d'exploitation, l'état des mutations du capital propre et les notes explicatives correspondantes de la section « Finances » du présent rapport annuel. Il n'existe aucun critère général fixe pour l'établissement d'un résumé des comptes annuels. C'est pourquoi la direction a défini elle-même ces critères. L'objectif de ce chapitre est d'offrir un résumé des comptes annuels établis du BOIP pour le grand public. Les critères appliqués et le niveau d'agrégation de ce résumé ont été établis dans ce but.

Le bilan au 31 décembre 2021 et le compte d'exploitation 2021 sont repris dans leur intégralité dans ce résumé, de même que le relevé des mouvements de capitaux propres. Les comptes annuels établis ont été dressés en vertu des IPSAS. Le résumé s'en tient à la reproduction des principes comptables en vigueur pour certains postes corporels des comptes annuels. Les notes explicatives exigées par les IPSAS ont été reprises sous forme simplifiée, en tenant compte de l'objectif visé par ce résumé.

Le résumé ci-joint a été publié postérieurement aux comptes annuels établis. Étant donné que ledit document vise uniquement à offrir un récapitulatif des comptes annuels d'origine portant sur l'exercice 2021, il n'y est pas tenu compte d'événements survenus pendant la période comprise entre les deux publications.

La lecture de ce résumé ne peut par conséquent pas se substituer à la lecture des comptes annuels établis portant sur l'exercice 2021, puisque plusieurs simplifications y ont été apportées. Tout utilisateur souhaitant disposer de plus amples informations peut consulter un exemplaire des comptes annuels établis, disponible aux bureaux du BOIP.

Comptes annuels résumés 2021 – Bilan

(après traitement de la proposition d'affectation du résultat)

en milliers d'euros	31-12-2021	31-12-2020
Actif		
Actif circulant		
Valeurs disponibles	15 785	9 978
Créances et produits à recevoir	4 399	5 648
	20 184	15 626
Actif immobilisé		
Immobilisations financières	17 059	13 988
Immobilisations financières pension	15 194	12 168
Immobilisations corporelles	4 547	4 899
Immobilisations incorporelles	1 519	2 584
	38 319	33 639
Total de l'actif	58 503	49 265
Passif		
Dettes à court terme	7 662	7 763
Dettes à long terme		
Personnel	20 901	19 876
Pour le compte et aux risques du personnel	16 342	12 323
BPP	274	736
	37 517	32 935
Capital propre		
Excédent cumulé	13 324	8 567
Total du passif	58 503	49 265

Note explicative du bilan

- Le résumé des comptes annuels a été établi pour satisfaire aux articles 19 et 20 du règlement financier du BOIP.
- Les obligations, actions et autres placements sont repris à leur valeur de marché. Les résultats réalisés et non réalisés sont comptabilisés dans le compte d'exploitation. Cela s'applique aux placements effectués pour le compte et aux risques du BOIP ainsi qu'aux placements effectués dans des fonds de pension pour le compte et aux risques des affiliés.
- Les immobilisations (in)corporelles ont été évaluées à leur prix d'acquisition ou aux frais engagés, déduction faite des amortissements cumulés et, le cas échéant, de dépréciations particulières.
- Les dettes à court terme se composent principalement de montants reçus en avance (paiements pour des services qui n'ont pas encore été fournis).
- Les dettes à long terme concernent dans une large mesure des dettes liées aux régimes du personnel, qui doivent, en vertu des IPSAS, être justifiées en tant que dettes. Le BOIP compte, entre autres, une position d'endettement pour les charges de retraite et coûts de garantie futurs. Au total, cette dette s'élève à 29 626 000 € (2020 : 21 645 000 €).
- L'excédent cumulatif correspond, outre aux résultats d'exploitation cumulatifs retenus, également aux mutations effectuées dans les dettes à long terme, qui sont directement traitées via le capital propre.

Comptes annuels résumés 2021 – Compte d'exploitation

en milliers d'euros	Budget 2021	2021	2020
Recettes			
Chiffre d'affaires des dépôts	7 260	8 615	6 717
Chiffre d'affaires des renouvellements	4 568	4 832	4 905
Autres	6 240	6 861	8 035
Total des recettes	18 068	20 308	19 657
Coûts d'exploitation			
Coûts salariaux	7 406	7 806	7 120
Charges sociales	1 206	1 248	1 205
Charges de retraite	3 096	2 835	3 255
Autres frais de personnel	797	424	646
Prélèvements fiscaux et sociaux internes	-2 207	-2 185	-2 207
Frais de personnel	10 298	10 128	10 019
Frais d'amortissement	1 893	1 700	2 197
Autres coûts d'exploitation	3 711	3 277	3 865
Moins : total coûts d'exploitation	15 902	15 105	16 081
Résultat d'exploitation	2 166	5 203	3 576
Produits et charges financiers			
Produits d'intérêts et dividende	360	223	267
Résultats transactions d'investissement	50	1 253	145
Variations de taux	0	116	-8
Produits financiers pensions de retraite	0	1 556	567
Frais bancaires	-126	-132	-103
Total produits et charges financiers	284	3 016	868
Excédent (+) / Déficit (-)	2 450	8 219	4 444

Note explicative du compte d'exploitation

Le BOIP a réalisé un excédent de 8 219 000 € (2020 : 4 444 000 €). Sur cette augmentation, 1 898 000 € résultent d'une augmentation du chiffre d'affaires des dépôts ; principalement en raison des exigences que des parties telles que BOL.com imposent aux entrepreneurs qui souhaitent faire des affaires via leur plateforme. Et 1 370 000 € (2020 : 138 000 €) sont dus à l'évolution positive des cours des investissements. Il convient néanmoins de tenir compte du fait qu'au niveau corporel, cet excédent est surestimé de 1 556 000 € (2020 : 567 000 €) puisque ce montant revient aux affiliés du régime de pension. Les règles IPSAS prévoient cependant que ce profit soit attribué au BOIP.

- Les budgets repris dans le résumé des comptes annuels n'ont pas fait l'objet d'un audit comptable.
- Par « recettes », on entend les recettes engrangées par les services prestés au cours de l'exercice.
- Les revenus des placements incluent les revenus des placements du BOIP dans des fonds de pension, lesquels sont comptabilisés au bilan du BOIP.
- Le coût des services prestés est attribué à la même période que les recettes. Dans le cas où le résultat final d'un service ne peut être évalué de manière fiable mais devrait, selon les prévisions, être positif, les recettes ne sont alors comptabilisées qu'à hauteur des frais. Dans le cas où les frais eux-mêmes ne peuvent non plus être évalués de manière fiable, aucune recette n'est alors temporairement comptabilisée avant l'achèvement du service. Les frais déjà encourus sont par contre repris dans le compte d'exploitation.
- Le chiffre d'affaires de 20 308 000 € est nettement supérieur au budget (18 068 000 €). La différence s'explique par des revenus internationaux supérieurs générés principalement par le mécanisme de compensation (494 000 €) et des recettes supérieures générées par les dépôts (1 355 000 €).

- Les frais de personnel de 10 128 000 € sont légèrement inférieurs aux prévisions (10 298 000 €). Des charges de pension de retraite inférieures aux prévisions (261 000 €) et d'autres frais de personnel également inférieurs (145 000 €) sont compensés par une augmentation des coûts du personnel engagé (312 000 €) en raison de la hausse des taux d'intérêt.
- Les frais d'amortissement de 1 700 000 € sont inférieurs aux prévisions (budget : 1 893 000 €) en raison d'une baisse du niveau d'investissement.
- Les autres frais (3 277 000 €) restent bien en deçà du budget de 3 711 000 €, car presque tous les frais sont inférieurs aux prévisions. Seuls les frais informatiques (22 000 € de plus) et les dépenses liées aux BPP sont plus élevés (199 000 €, qui sont accessoirement facturés aux États membres).

État des mutations du capital propre 2021

en milliers d'euros	Autres réserves	Réserve réévaluation	Total
Capital propre au 1er janvier 2020	11 287	-6 151	5 136
Pension de retraite			
Évolutions de l'effectif	0	0	0
Hypothèses démographiques	0	1 760	1 760
Modification du taux prévisionnel	0	-7 719	-7 719
Revenus des placements	0	8 188	8 188
Mutation évolutions de l'effectif	0	-2 674	-2 674
Fonds de pension			
Suppression fonds de pension VPV l'an dernier	0	863	863
Suppression compte courant BOIP fonds de pension	0	-665	-665
Résultat placement du fonds de pension du BOIP	0	-567	-567
Frais de soins de santé après retraite			
Modification du taux prévisionnel	0	-282	-282
Évolutions de l'effectif	0	83	83
Excédent 2020	4 444	0	4 444
Capital propre au 31 décembre 2020	15 731	-7 164	8 567

en milliers d'euros	Autres réserves	Réserve réévaluation	Total
Capital propre au 31 décembre 2020	15 731	-7 164	8 567
Pension de retraite			
Évolutions de l'effectif	0	0	0
Hypothèses démographiques	0	-307	-307
Modification du taux prévisionnel	0	4 538	4 538
Mutation évolutions de l'effectif	0	-2 498	-2 498
Revenus des placements	0	-3 298	-3 298
Fonds de pension			
Suppression mutation cc BOIP fonds de pension	0	-282	-282
Résultat placement du fonds de pension du BOIP	0	-1 556	-1 556
Compte courant Aegon	0	-413	-413
Autres	0	85	85
Frais de soins de santé après retraite			
Modification du taux prévisionnel	0	229	229
Évolutions de l'effectif	0	40	40
Excédent 2021	8 219	0	8 219
Capital propre au 31 décembre 2021	23 950	-10 626	13 324

Certification des commissaires aux comptes indépendants



Certification des commissaires aux comptes indépendants

Un visa de certification a été délivré pour la version néerlandaise du rapport annuel.
Les montants figurant dans ce rapport externe correspondent aux montants du rapport néerlandais.