

BOIP

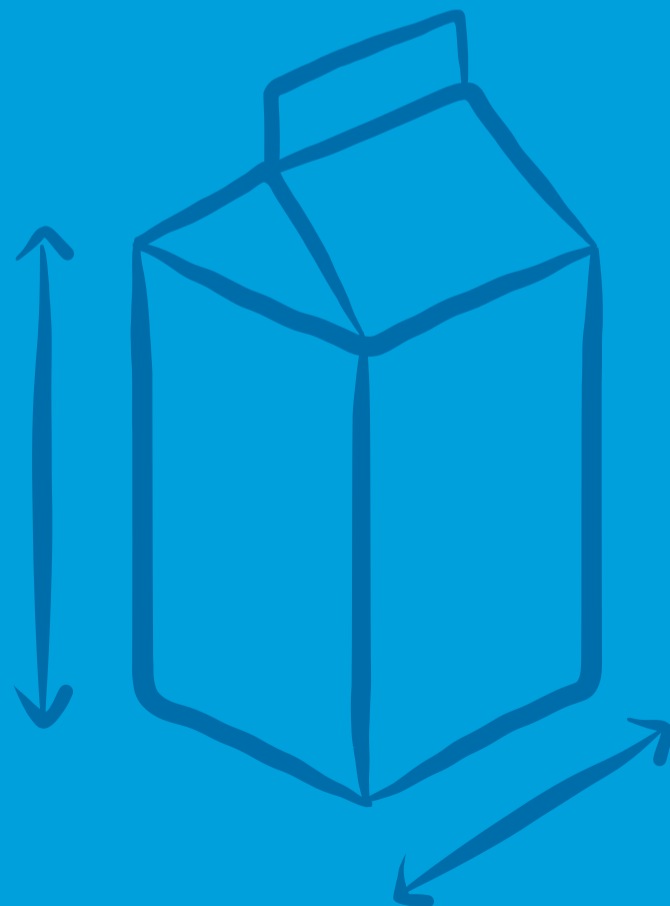
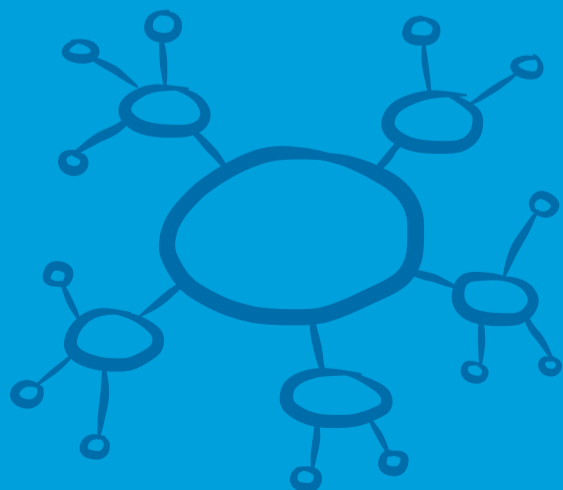


Office Benelux de la  
**Propriété  
intellectuelle**



# Rapport Annuel 2020

[www.boip.int](http://www.boip.int)



# Table des matières

4	Marques
14	Modèles
17	i-DEPOT
20	Organisation
22	Comptes annuels résumés
30	Certification des commissaires aux comptes indépendants

Marques



## Dépôts Benelux 2016-2020 <sup>12</sup>

2020	Dépôts Benelux (en chiffres)	23 842
	Dont introduits électroniquement (en %)	99,92
2019	Dépôts Benelux (en chiffres)	20 418
	Dont introduits électroniquement (en %)	99,78
2018	Dépôts Benelux (en chiffres)	20 723
	Dont introduits électroniquement (en %)	99,80
2017	Dépôts Benelux (en chiffres)	21 633
	Dont introduits électroniquement (en %)	98,92
2016	Dépôts Benelux (en chiffres)	21 778
	Dont introduits électroniquement (en %)	99,06

- 1 Les nombres des dépôts sont repris sur la base de la date de dépôt.
- 2 Ces statistiques reprennent aussi les dépôts échus. Une partie des dépôts échus ne s'est pas vue attribuer de numéro de déposant et de ce fait pas de pays d'origine. De là découlent les différences entre les chiffres repris dans ce tableau et le tableau 'Dépôts Benelux par pays d'origine'.

## Marques collectives 2016-2020 (en chiffres) <sup>12</sup>

2020	19
2019	24
2018	53
2017	53
2016	88

- 1 Les nombres des dépôts sont repris sur la base de la date de dépôt.
- 2 Ces statistiques reprennent aussi les dépôts échus. Une partie des dépôts échus ne s'est pas vue attribuer de numéro de déposant et de ce fait pas de pays d'origine. De là découlent les différences entre les chiffres repris dans ce tableau et le tableau 'Dépôts Benelux par pays d'origine'.

## Marques de certification 2019-2020<sup>1</sup>

2020	58
2019	49

1 Depuis le 1er mars 2019, il est possible d'enregistrer les marques de certification (en plus des marques individuelles et collectives). Avant cette date, les marques de certification n'existaient pas au Benelux.

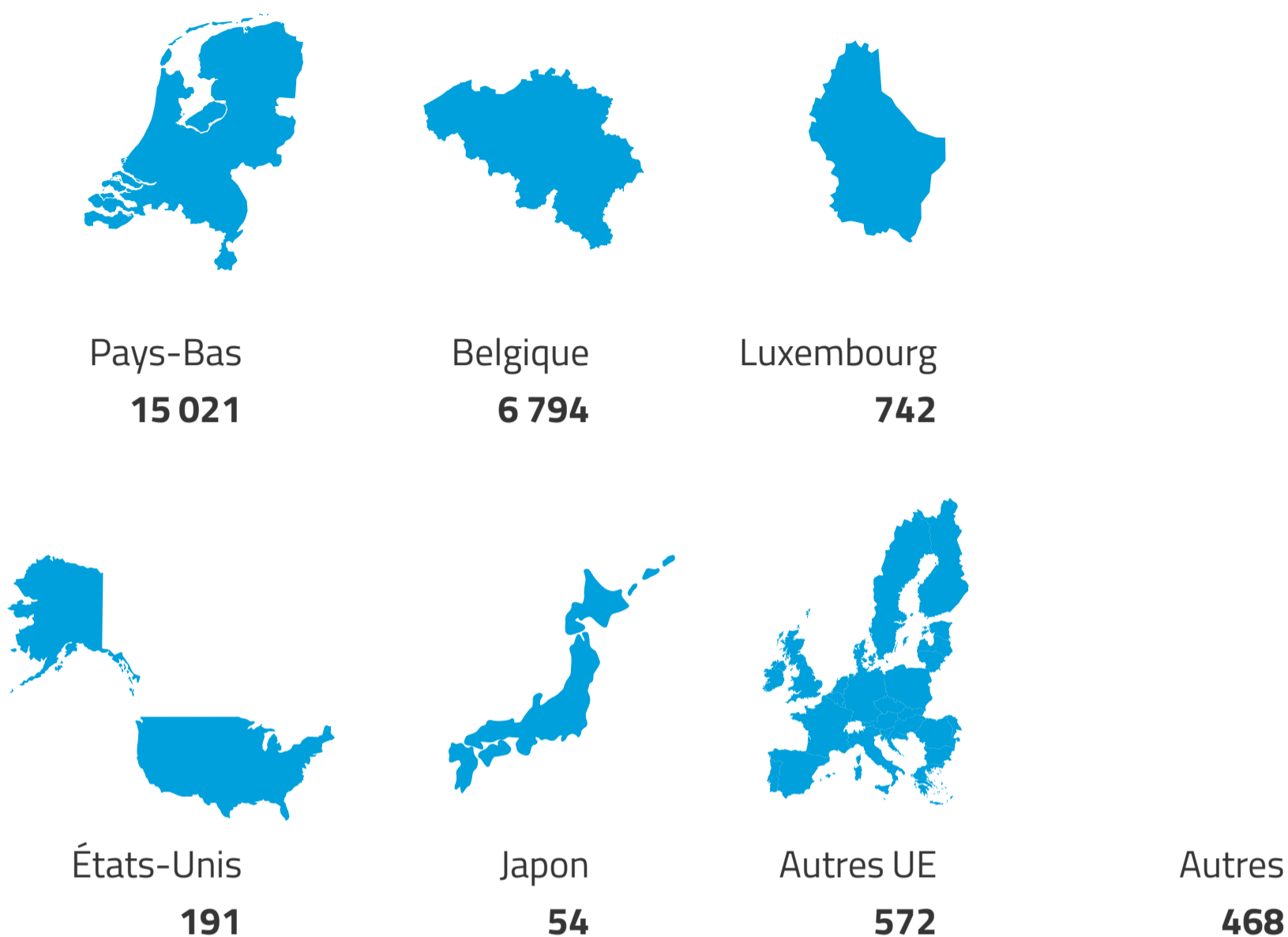
## Dépôts Benelux par modalité de paiement 2016-2020 (en chiffres)

	2020	2019	2018	2017	2016
iDEAL	6 572	4 389	3 838	4 250	4 276
Bancontact/Mister Cash	763	520	563	945	815
Belfius Direct Net	298	210	142	0	0
Money transfer	4 374	4 069	5 333	7 554	8 195
CBC Online	64	32	17	0	0
DirectEbanking (BE)	7	4	4	0	0
ING HomePay	141	123	77	0	0
KBC Online	409	254	180	0	0
Compte courant	9 032	8 887	8 562	6 589	6 017
Maestro	66	54	60	0	0
MasterCard	1 202	1 111	1 113	1 208	1 327
Sofort Überweisung (DE)	1	4	3	0	0
VISA	913	759	831	972	1 062
Giropay		2			

## Dépôts Benelux par langue 2016-2020

	2020		2019		2018		2017		2016	
	Nombre	%	Nombre	%	Nombre	%	Nombre	%	Nombre	%
Anglais	2 931	12,29	2 835	13,89	2 625	12,67	2 957	13,67	2 997	13,76
Français	3 088	12,95	2 900	14,20	3 036	14,65	3 050	14,10	3 193	14,66
Néerlandais	17 823	74,75	14 683	71,91	15 062	72,68	15 626	72,23	15 588	71,58
<b>Totaal</b>	<b>23 842</b>	<b>100</b>	<b>20 418</b>	<b>100</b>	<b>20 723</b>	<b>100</b>	<b>21 633</b>	<b>100</b>	<b>21 778</b>	<b>100</b>

## Dépôts Benelux par pays d'origine 2020



## Dépôts Benelux par pays d'origine 2016-2020

	2020		2019		2018		2017		2016	
	Nombre	%	Nombre	%	Nombre	%	Nombre	%	Nombre	%
Pays-Bas	15 021	63,00	12 315	60,31	12 296	59,34	12 669	58,56	12 690	58,29
Belgique	6 794	28,50	5 850	28,65	6 138	29,62	6 296	29,10	6 305	29,00
Luxembourg	742	3,11	890	4,36	854	4,12	1 006	4,65	1 090	5,00
États-Unis	191	0,80	226	1,11	205	0,99	254	1,18	298	1,40
Japon	54	0,23	56	0,27	39	0,19	18	0,09	25	0,10
Autres UE	572	2,40	584	2,86	686	3,31	885	4,09	874	4,01
Autres	468	1,96	497	2,44	505	2,43	505	2,33	489	2,25
<b>Total</b>	<b>23 842</b>	<b>100</b>	<b>20 418</b>	<b>100</b>	<b>20 723</b>	<b>100</b>	<b>21 633</b>	<b>100</b>	<b>21 778</b>	<b>100</b>

## Nombre de marques publiées 2016-2020 (en chiffres)

	Individuelles	Collectives	Certification	Total
<b>2020</b>	<b>18 989</b>	<b>15</b>	<b>52</b> <sup>1</sup>	<b>19 056</b>
2019	18 581	73	49	<b>18 703</b>
2018	16 623	39		<b>16 662</b>
2017	18 532	54		<b>18 586</b>
2016	18 929	66		<b>18 995</b>

1 Depuis le 1er mars 2019, il est possible d'enregistrer les marques de certification (en plus des marques individuelles et collectives). Avant cette date, les marques de certification n'existaient pas au Benelux.

## Demandes de renouvellements 2016-2020 (en chiffres)

	Individuelles	Collectives	Certification <sup>1</sup>	Total
<b>2020</b>	<b>12 994</b>	<b>27</b>	<b>31</b>	<b>13 052</b>
2019	11 658	64		<b>11 722</b>
2018	13 438	59		<b>13 497</b>
2017	13 165	49		<b>13 214</b>
2016	13 153	60		<b>13 213</b>

1 Auparavant, le chiffre « Collectif » regroupait les demandes de marques collectives et les marques de certification. Ces deux entités ont été séparées à partir de 2020.

## Enregistrements internationaux demandés par l'intermédiaire du BOIP

2016-2020 (en chiffres)



## Enregistrements internationaux valables dans le Benelux 2016-2020 (en chiffres)





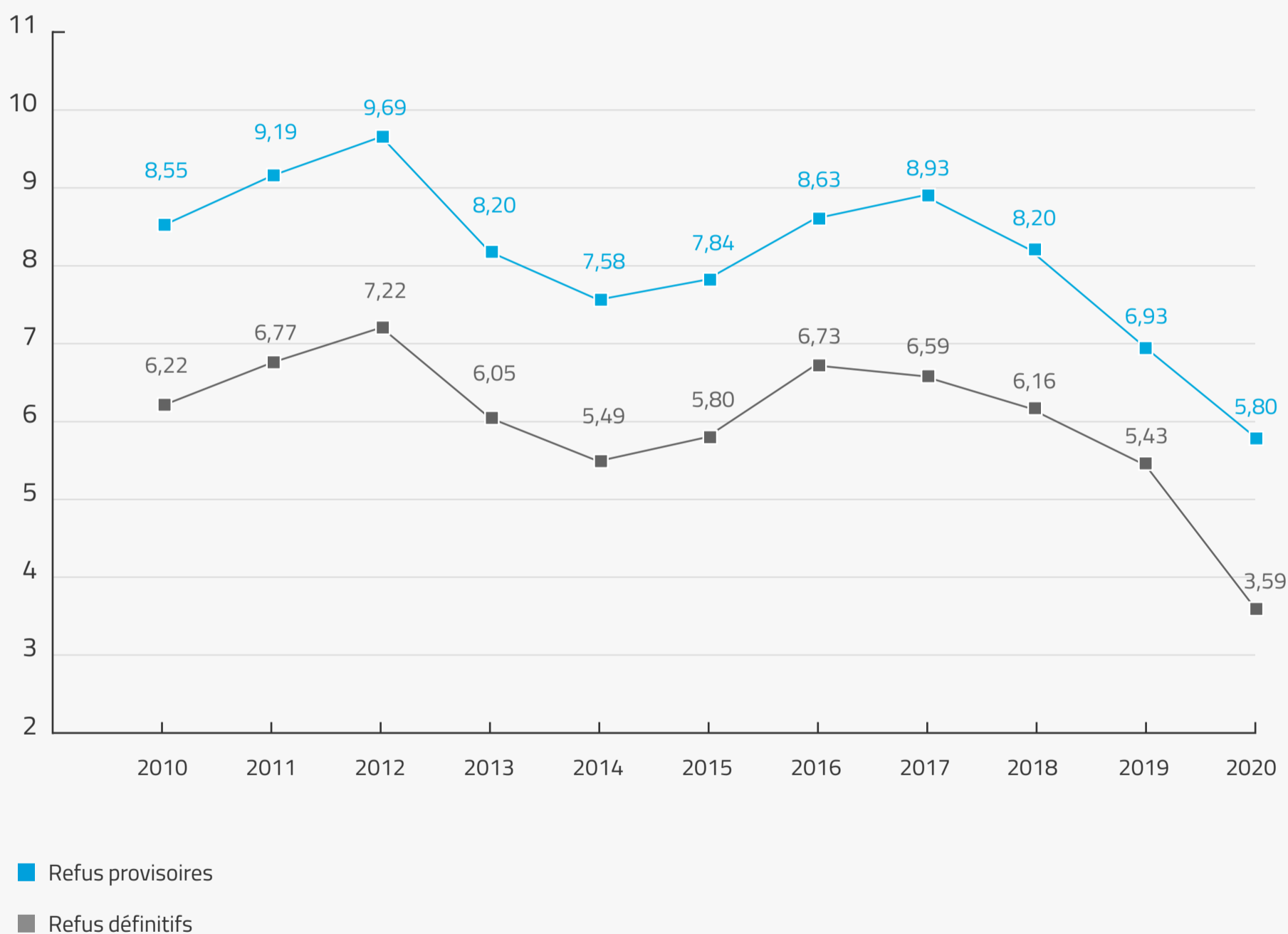
## Refus pour motifs absolus – Statistiques 2019-2020

	2020		2019	
	Nombre	%	Nombre	%
<b>Dépôts Benelux</b>				
Total	23 842	100	20 418	100
Introduits par le titulaire de la marque	12 343	51,77	9 153	44,83
Introduits par le mandataire	11 499	48,23	11 266	55,17
<b>Refus provisoires</b>				
Total	1 418	5,95	1 448	7,09
En totalité	1 384	5,80	1 396	6,84
En partie	34	0,15	52	0,25
Introduits par le titulaire de la marque <sup>1</sup>	821	6,65	819	8,95
Introduits par le mandataire <sup>1</sup>	597	5,19	629	5,58
Dépôts enregistrés après refus provisoire <sup>2</sup>	148	0,62	206	1,00
Dépôts retirés sur demande/enregistrements accélérés radiés	187	0,78	223	1,09
Dépôts classés sans suite	2	0,08	5	0,02
Délai de réclamation non encore expiré (règle 1 12 RE)	131	0,55	4	0,02
<b>Refus définitifs</b>				
Total	882	3,70	1 110	5,44
Dont enregistrements accélérés radiés	41	0,17	62	0,30
En totalité	867	3,64	1 071	5,25
En partie	15	0,06	39	0,19
Introduits par le titulaire de la marque <sup>1</sup>	626	5,07	742	8,11
Introduits par le mandataire <sup>1</sup>	256	2,23	368	3,27
Réclamation formulée	81	0,33	123	0,60
Aucune réclamation formulée	801	3,36	987	4,83
Recours introduit (article 1 15bis CBPI) <sup>3</sup>	0		3	

## Notes sur la table 'Refus pour motifs absolus'

- 1 Ces pourcentages de refus sont calculés par rapport au nombre de dépôts effectués par les titulaires de marque/mandataires.
- 2 Il s'agit le plus souvent de refus provisoires qui sont révisés après une réaction du titulaire de marque/mandataire, par exemple lorsque le dépôt est limité ou que la consécration par l'usage est démontrée
- 3 Contrairement à tous les autres chiffres dans ce tableau, où les quantités sont calculées en fonction de la date de dépôt dans l'année considérée, le nombre de recours a été calculé en fonction de la date d'introduction du recours.

## Evolution des refus pour motifs absolus par rapport au nombre de dépôts 2010 -2020



## Oppositions 2020

	Nombre	%
Recevables	842	99,06
Non recevables	8	0,94
<b>Total</b>	<b>850</b>	
<b>Terminées en 2020 (oppositions recevables)</b>		
Total	536	63,66
<b>Examen en cours (oppositions recevables)</b>		
de 2020	306	36,34
<b>Langue de la procédure (oppositions recevables) <sup>1</sup></b>		
Néerlandais	544	64,61
Français	122	14,49
Anglais	135	16,03
<b>Opposition dirigée contre (oppositions recevables)</b>		
Benelux merk	769	91,33
Marque international	73	8,67
<b>Opposition basée sur (oppositions recevables) <sup>2</sup></b>		
Marque Benelux	269	31,95
Marque de l'Union européenne	566	67,22
Marque internationale	196	23,28
Marque notoirement connue (art. 6bis Convention de Paris)	39	4,63
Appellations d'origine et indications géographiques protégées	3	0,36
Marque déposée par un agent	1	0,12

1 Il est possible d'invoquer différents types de droits pour une même opposition.

2 Certaines clôtures ont lieu avant l'adoption de la langue de procédure.

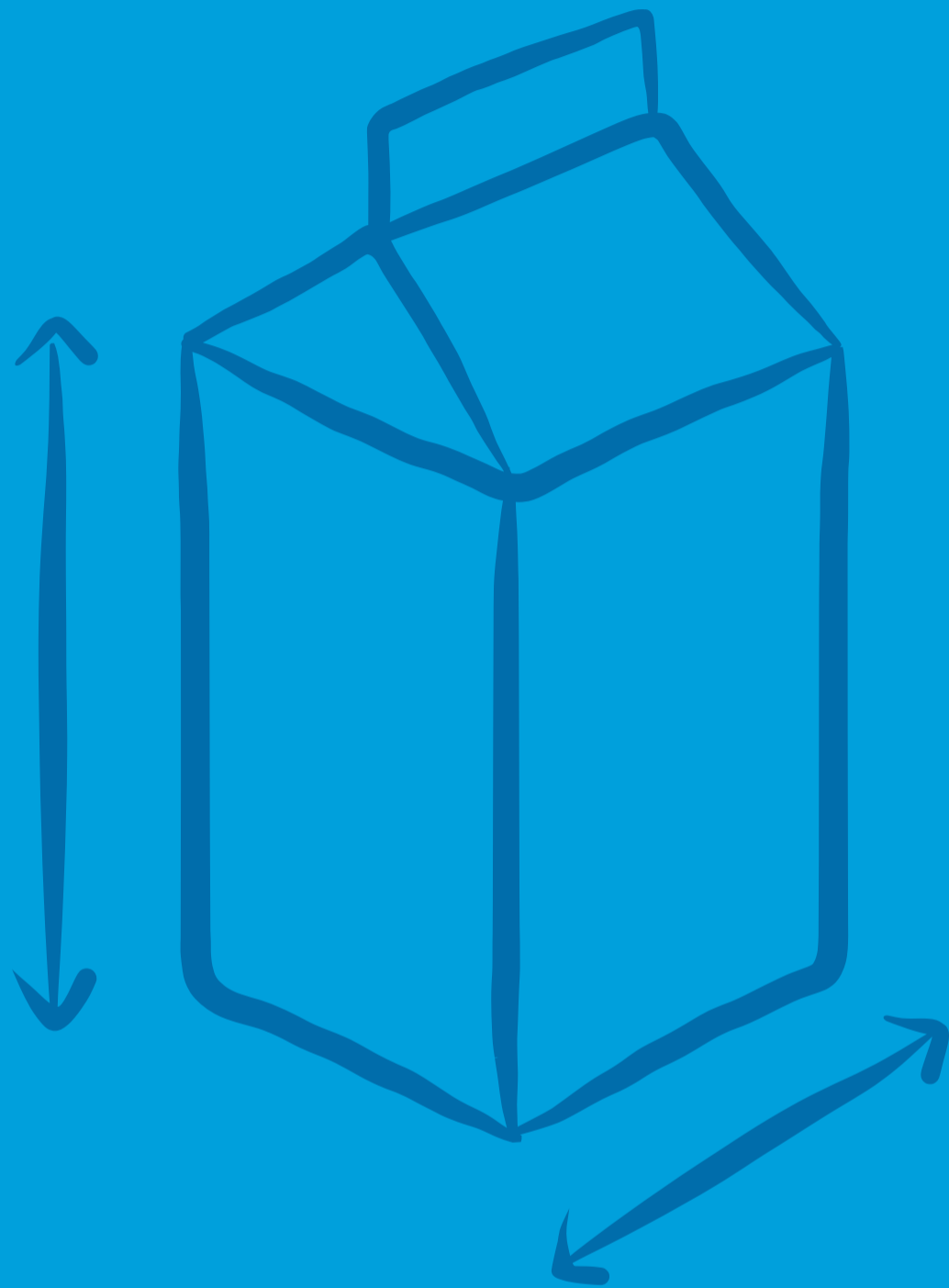
## Procédures de radiation 2020

	Nombre	%
Recevables	88	100
Non recevables	0	0
<b>Total</b>	<b>88</b>	
<b>Examen en cours (demandes recevables)</b>		
de 2020	58	65,91
<b>Langue de procédure (demandes recevables) <sup>1</sup></b>		
Néerlandais	48	54,54
Français	17	19,32
Anglais	20	22,73
<b>Radiation dirigée contre (demandes recevables)</b>		
Marque Benelux	75	85,23
Marque internationale	13	14,77
<b>Radiation basée sur (demandes recevables) <sup>2</sup></b>		
Déchéance	41	46,59
Nullité absolue	21	23,86
Nullité relative	35	39,77

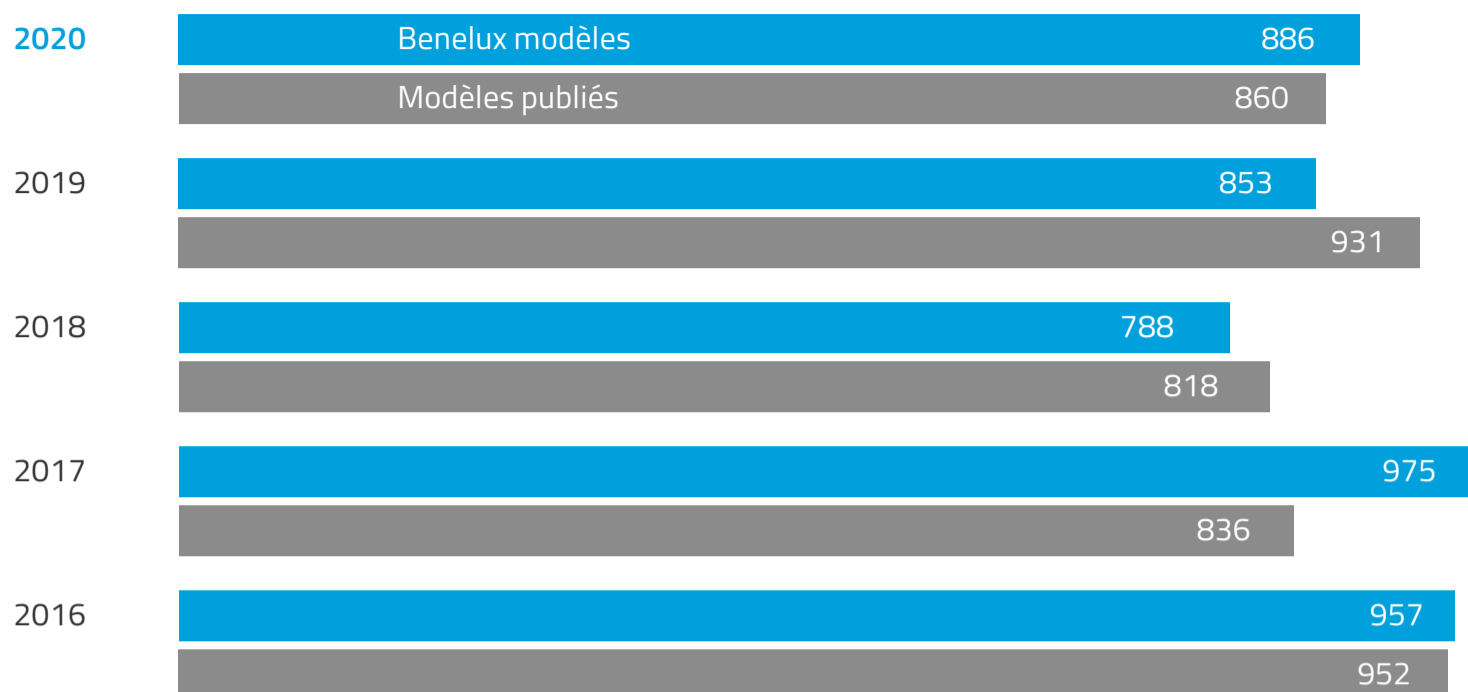
1 Certaines clôtures ont lieu avant l'adoption de la langue de procédure.

2 Il est possible d'invoquer différents types de droits pour une même demande en radiation.

# Modèles

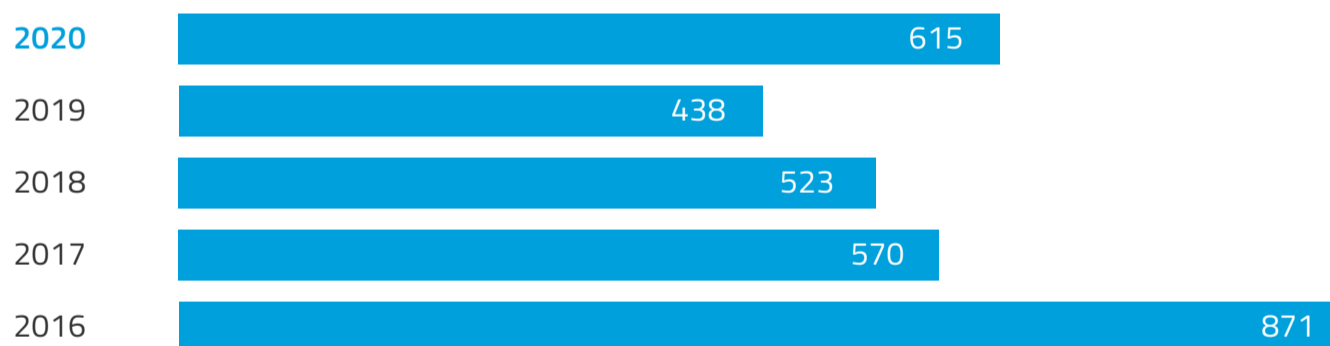


## Benelux modèles 2016-2020 (en chiffres) <sup>1</sup>



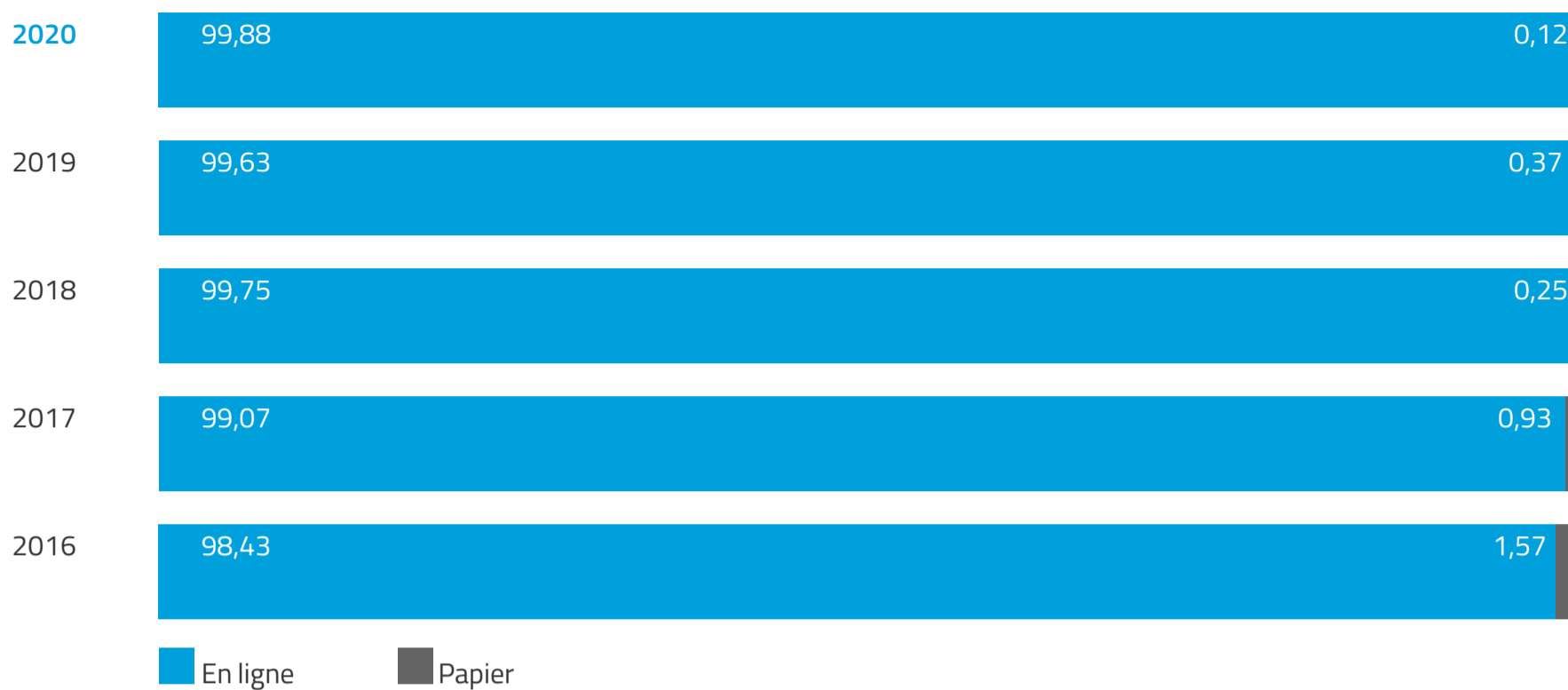
1 Les chiffres repris dans ces tableaux sont basés sur le nombre de modèles et non le nombre de dépôts. Les chiffres ne concernent que les modèles recevables.

## Demandses de renouvellement 2016-2020 (en chiffres) <sup>1</sup>



1 Les chiffres repris dans ces tableaux sont basés sur le nombre de modèles et non le nombre de dépôts. Les chiffres ne concernent que les modèles recevables.

## Mode d'application 2016-2020 (en %) <sup>1</sup>



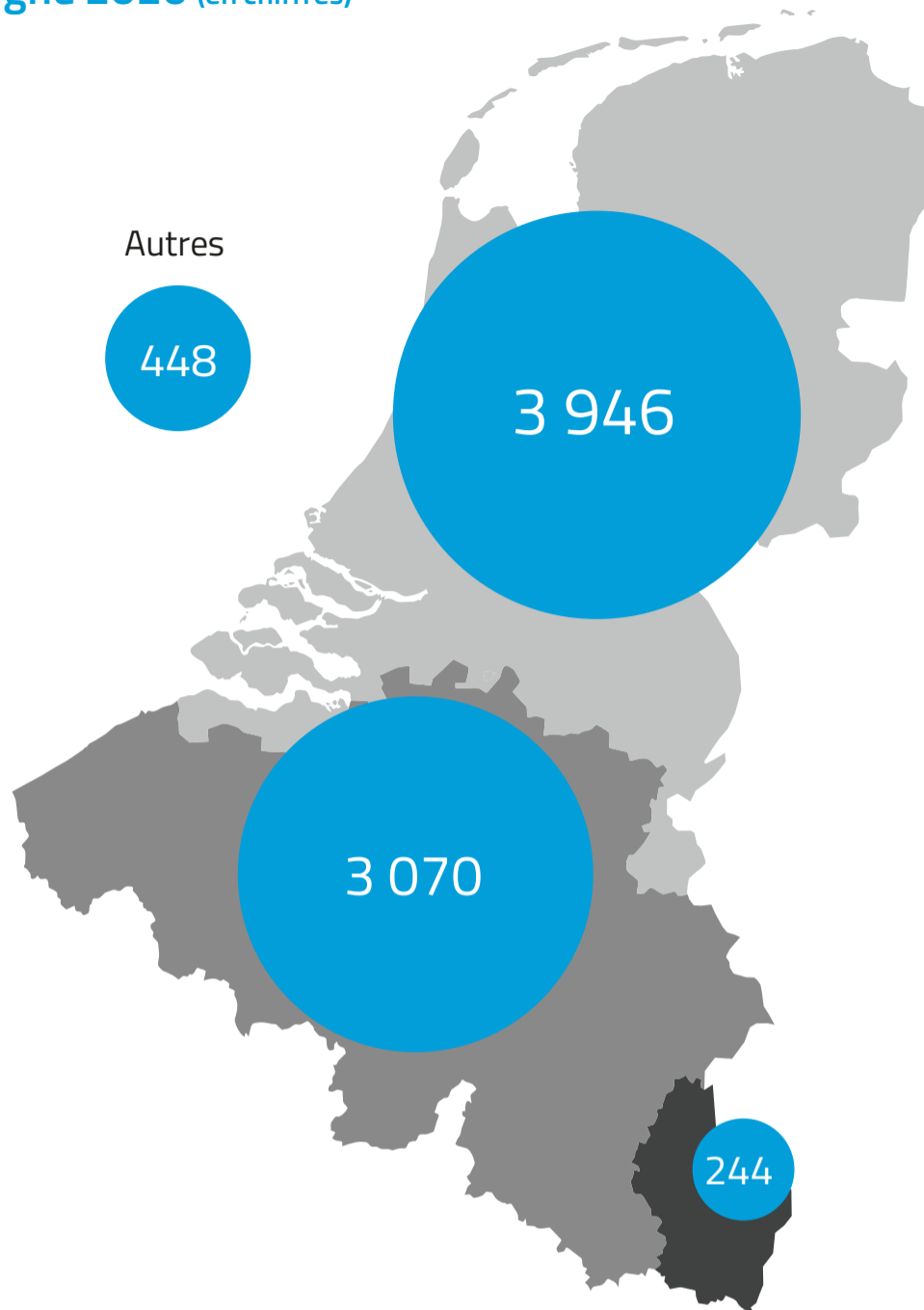
<sup>1</sup> Les chiffres repris dans ces tableaux sont basés sur le nombre de dépôts et non le nombre de modèles. Les chiffres ne concernent que les dépôts recevables.

i-DEPOT





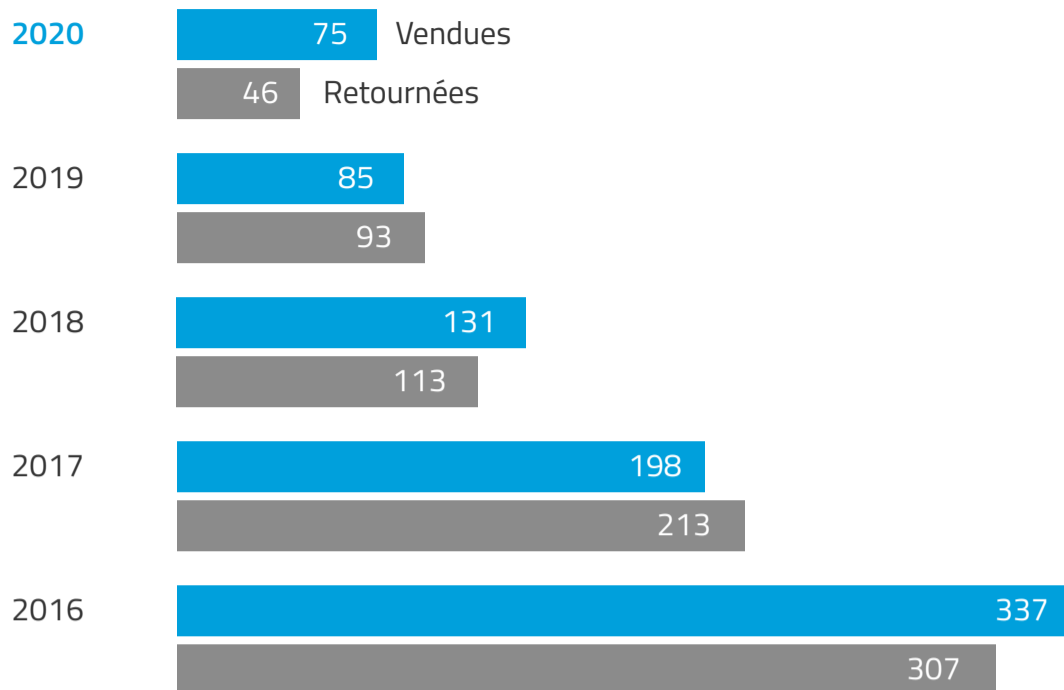
## i-DEPOTs en ligne 2020 (en chiffres)



## i-DEPOTs en ligne 2016-2020 (en chiffres)

	2020	2019	2018	2017	2016
Belgique	3 070	1 978	1 836	2 161	2 288
Pays-Bas	3 946	2 669	2 737	2 703	2 887
Luxembourg	244	210	191	172	245
Autres	448	345	267	221	208
<b>Total</b>	<b>7 708</b>	<b>5 202</b>	<b>5 031</b>	<b>5 257</b>	<b>5 628</b>

## Enveloppes i-DEPOTs 2016-2020 (en chiffres) <sup>1</sup>



1 Une enveloppe vendue n'est pas nécessairement retournée au cours de la même année. C'est pourquoi le nombre d'enveloppes retournées chaque année peut être plus ou moins élevé par rapport au nombre d'enveloppes vendues.

## Répartition des enveloppes i-DEPOT par pays 2016-2020 (en chiffres)

	2020	2019	2018	2017	2016
Belgique	17	48	33	73	129
Pays-Bas	19	31	14	107	123
Luxembourg	9	13	65	27	45
Autres	1	1	2	6	10
<b>Total</b>	<b>46</b>	<b>93</b>	<b>114</b>	<b>213</b>	<b>307</b>

## Nombre de prolongements du délai de conservation 2016-2020 (en chiffres)



# Organisation



# Organisation

Nos bureaux sont établis à La Haye. L'organisation compte 71 employés. Nous collaborons étroitement avec les services nationaux à Bruxelles et au Luxembourg.

## Nombre d'employés

	31-12-20	31-12-19
NL	57	53
B	12	15
L	2	1
FR	0	1
<b>Total</b>	<b>71</b>	<b>70</b>
Homme	36	35
Femme	35	35
<b>Total utp (unités temps plein)</b>	<b>64,25</b>	<b>62,47</b>



## Offices nationaux

### Office national Belgique

Service Public Fédéral Économie  
PME, Classes Moyennes et Énergie  
Office de la Propriété intellectuelle  
City Atrium - Rue du Progrès 50  
1210 Bruxelles  
T +32 800 120 33  
piie.contact@economie.fgov.be  
<https://economie.fgov.be/fr/themes/propriete-intellectuelle>

### Office national Luxembourg

Ministère de l'Économie  
Office de la propriété intellectuelle  
Boulevard Royal 19-21  
L -2914 Luxembourg  
T +352 247 841 13  
dpi@eco.etat.lu  
<https://meco.gouvernement.lu/fr.html>

# Comptes annuels résumés



# Comptes annuels résumés

## Notes explicatives

Ce chapitre est un résumé des comptes annuels établis, portant sur l'exercice 2020. La certification ne porte que sur le bilan, le compte d'exploitation, l'état des mutations du capital propre et les notes explicatives correspondantes de la section « Comptes annuels résumés » du présent rapport. Il n'existe aucun critère général fixe pour l'établissement d'un résumé des comptes annuels. C'est pourquoi la direction a défini elle-même ces critères. L'objectif de ce chapitre est d'offrir un résumé des comptes annuels établis du BOIP pour le grand public. Les critères appliqués et le niveau d'agrégation de ce résumé ont été établis dans ce but

Le bilan au 31 décembre 2020 et le compte d'exploitation 2020 sont repris dans leur intégralité dans ce résumé, de même que le relevé des mouvements de capitaux propres.

Les comptes annuels établis ont été dressés en vertu des IPSAS. Le résumé s'en tient à la reproduction des principes comptables d'application à certains postes corporels des comptes annuels. Les notes explicatives exigées par les IPSAS ont été reprises sous forme simplifiée, en tenant compte de l'objectif visé par ce résumé.

Le résumé ci-joint a été publié postérieurement aux comptes annuels établis. Étant donné que ledit document vise uniquement à offrir un récapitulatif des comptes annuels d'origine portant sur l'exercice 2020, il n'y est pas tenu compte d'évènements survenus pendant la période comprise entre les deux publications.

La lecture de ce résumé ne peut par conséquent pas se substituer à la lecture des comptes annuels établis portant sur l'exercice 2020, puisque plusieurs simplifications y ont été apportées. Tout utilisateur souhaitant disposer de plus amples informations peut consulter un exemplaire des comptes annuels établis, disponible aux bureaux du BOIP.

# Bilan 2020

(après traitement de la proposition d'affectation du résultat)

en milliers d'euros	31-12-2020	31-12-2019
<b>Actif</b>		
<b>Actif circulant</b>		
Valeurs disponibles	9 978	7 702
Créances et produits à recevoir	5 648	3 420
	15 626	11 122
<b>Actif immobilisé</b>		
Immobilisations financières	13 988	13 546
Immobilisations financières pension	12 168	8 497
Immobilisations corporelles	4 899	5 209
Immobilisations incorporelles	2 584	4 167
	33 639	31 419
<b>Total de l'actif</b>	<b>49 265</b>	<b>42 541</b>
<b>Passif</b>		
<b>Dettes à court terme</b>	7 763	7 225
<b>Dettes à long terme</b>		
Personnel	19 876	19 984
Pour le compte et aux risques du personnel	12 323	8 664
BPP	736	1 532
	32 935	30 180
<b>Capital propre</b>		
Excédent cumulé	8 567	5 136
<b>Total du passif</b>	<b>49 265</b>	<b>42 541</b>

## Note explicative du bilan

- Le résumé des comptes annuels a été établi pour satisfaire aux articles 19 et 20 du règlement financier du BOIP.
- Les obligations, actions et autres placements sont repris à leur valeur de marché. Les résultats réalisés et non-réalisés sont comptabilisés dans le compte d'exploitation. Cela s'applique aux placements effectués pour le compte et aux risques du BOIP ainsi qu'aux placements effectués dans des fonds de pension pour le compte et aux risques des affiliés.
- Les immobilisations (in)corporelles ont été évaluées à leur prix d'acquisition ou aux frais engagés, déduction faite des amortissements cumulés et, le cas échéant, de dépréciations particulières.
- Les dettes à court terme se composent principalement de montants reçus en avance (paiements pour des services qui n'ont pas encore été fournis).
- Les dettes à long terme concernent dans une large mesure des dettes liées aux régimes du personnel, qui doivent, en vertu des IPSAS, être justifiées en tant que dettes. Le BOIP compte, entre autres, une position d'endettement pour les charges de retraite et coûts de garantie futurs. Au total, cette dette s'élève à 24 645 000 € (contre 21 495 000 € en 2019).
- L'excédent cumulatif correspond, outre aux résultats d'exploitation cumulatifs retenus, également aux mutations effectuées dans les dettes à long terme, qui sont directement traitées via le capital propre.



# Compte d'exploitation 2020

en milliers d'euros	Budget 2020	2020	2019
<b>Recettes</b>			
Chiffre d'affaires des dépôts	6 285	6 717	6 715
Chiffre d'affaires des renouvellements	4 776	4 905	4 396
Autre	6 363	8 035	6 995
<b>Total des recettes</b>	<b>17 424</b>	<b>19 657</b>	<b>18 106</b>
<b>Coûts d'exploitation</b>			
Coûts salariaux	7 120	7 120	7 197
Charges sociales	1 322	1 205	1 198
Charges de retraite	2 837	3 255	2 729
Autres frais de personnel	697	646	721
Prélèvements fiscaux et sociaux internes	-2 213	-2 207	-2 294
Frais de personnel	9 763	10 019	9 551
Frais d'amortissement	2 328	2 197	2 412
Autres coûts d'exploitation	3 429	3 865	4 172
<b>Moins : total coûts d'exploitation</b>	<b>15 520</b>	<b>16 081</b>	<b>16 135</b>
<b>Résultat d'exploitation</b>	<b>1 904</b>	<b>3 576</b>	<b>1 971</b>
<b>Produits et charges financiers</b>			
Produits d'intérêts et dividende	397	267	289
Résultats transactions d'investissement	0	145	1 052
Variations de taux	0	-8	11
Produits financiers pensions de retraite	0	567	939
Frais bancaires	-101	-103	-98
<b>Total produits et charges financiers</b>	<b>296</b>	<b>868</b>	<b>2 193</b>
<b>Excédent (+) / Déficit (-)</b>	<b>2 200</b>	<b>4 444</b>	<b>4 164</b>

## Note explicative du compte d'exploitation

Le BOIP a réalisé un excédent de 4 444 000 € (contre 4 164 000 € en 2019). Cet excédent est lié au mécanisme de compensation de l'EU IPO (788 000 €), à une hausse du chiffre d'affaires des renouvellements (509 000 €) face à une forte baisse des résultats des placements (1 325 000 €). Il convient néanmoins de tenir compte du fait qu'au niveau corporel, cet excédent est surestimé de 567 000 € (contre 926.000 € en 2019) puisque ce montant revient aux affiliés du régime de pension. Les règles IPSAS prévoient cependant que ce profit soit attribué au BOIP.

- Les budgets repris dans le résumé des comptes annuels n'ont pas fait l'objet d'un audit comptable.
- Par « recettes », on entend les recettes engrangées par les services prestés au cours de l'exercice.
- Les revenus des placements incluent les revenus des placements du BOIP dans des fonds de pension, lesquels sont comptabilisés au bilan du BOIP.
- Le coût des services prestés est attribué à la même période que les recettes. Dans le cas où le résultat final d'un service ne peut être évalué de manière fiable mais devrait, selon les prévisions, être positif, les recettes ne sont alors comptabilisées qu'à hauteur des frais. Dans le cas où les frais eux-mêmes ne peuvent non plus être évalués de manière fiable, aucune recette n'est alors temporairement comptabilisée avant l'achèvement du service. Les frais déjà encourus sont par contre repris dans le compte d'exploitation.
- Le chiffre d'affaires de 19 657 000 € est nettement supérieur au budget (17 424 000 €). La différence s'explique par des revenus internationaux supérieurs générés principalement par le mécanisme de compensation (1 024 000 €), par des recettes supérieures, générées par les collaborations de brevets (600 000 €) et des recettes supérieures générées par les dépôts (432 000 €).
- Les frais de personnel de 10 019 000 € sont légèrement supérieurs aux prévisions (9 763 000 €). Cette différence s'explique par un taux d'intérêt en baisse supérieur aux charges de pensions de retraite prévues (4 18 000 €).

- Les frais d'amortissement de 2 197 000 € sont inférieurs aux prévisions (budget : 2 328 000 €) en raison d'une baisse du niveau d'investissement.
- Les coûts restants (3 865 000 €) dépassent largement le budget de 3 429 000 € à cause de dépenses supplémentaires dans le cadre du projet BPP (586 000 € par ailleurs répercutés sur les États membres).

# État des mutations du capital propre 2020

	Autres	Réserve	Total
en milliers d'euros	réserves	réestimation	
Capital propre au 1er janvier 2019	7 123	-1 895	5 228
<b>Pension de retraite</b>			
Hypothèses démographiques	0	718	718
Modification du taux prévisionnel	0	-11 622	-11 622
Revenus des placements	0	8 162	8 162
<b>Fonds de pension</b>			
Suppression compte courant BOIP fonds de pension	0	-908	-908
Autre	0	-67	-67
<b>Frais de soins de santé après retraite</b>			
Modification du taux prévisionnel	0	-390	-390
Évolutions de l'effectif	0	-149	-149
<b>Excédent 2019</b>	<b>4 164</b>	<b>0</b>	<b>4 164</b>
<b>Capital propre au 31 décembre 2019</b>	<b>11 287</b>	<b>-6 151</b>	<b>5 136</b>
<b>Pension de retraite</b>			
Hypothèses démographiques	0	1 760	1 760
Modification du taux prévisionnel	0	-7 719	-7 719
Revenus des placements	0	8 188	8 188
Mutation évolutions de l'effectif	0	-2 674	-2 674
<b>Fonds de pension</b>			
Suppression fonds de pension VPV l'an dernier	0	863	863
Suppression compte courant BOIP fonds de pension	0	-665	-665
Résultat placement du fonds de pension du BOIP	0	-567	-567
<b>Frais de soins de santé après retraite</b>			
Modification du taux prévisionnel	0	-282	-282
Évolutions de l'effectif	0	83	83
<b>Excédent 2020</b>	<b>4 444</b>	<b>0</b>	<b>4 444</b>
<b>Capital propre au 31 décembre 2020</b>	<b>15 731</b>	<b>-7 164</b>	<b>8 567</b>

# Certification des commissaires aux comptes indépendants



# Certification des commissaires aux comptes indépendants

Un visa de certification a été délivré pour la version néerlandaise du rapport annuel.

Les montants figurant dans ce rapport externe correspondent aux montants du rapport néerlandais.